

Bebyggelsestruktur





Bebyggelsestruktur

Senast uppdaterad: 2023-09-14



Innehållsförteckning

Bebyggelsestrukturen i Ånge kommun	3
Landskapets struktur och bebyggelse	4
Tätorternas tillkomst.....	6
Lagar, regler och normer.....	14
Mål, planer och program	15
Läs mer	16

Bebyggelsestrukturen i Ånge kommun

Ånge kommuns bebyggelsestruktur har präglats av landskapets geografiska förutsättningar och olika näringars framväxt, exempelvis det bördiga odlingslandskapets som resulterat jordbruksbygder där ståtliga gårdar och kyrkbyar vuxit fram. Skogslandskapet har möjliggjort skogsbyar med fäbodplatser, älven har möjliggjort flottningsanläggningar och industri och järnväg har möjliggjort för tätorter och samhällen. Ånge kommun är indelad i tre socknar: Haverö, Borgsjö och Torps. Alla med sina särskilda kärnvärden.

Kulturmiljöinventering

Västernorrlands museum har på uppdrag av Ånge kommun uppdaterat kulturmiljöinventeringen från 1992 med fokus på tätorterna och Ånges historiska utveckling. Inventeringen omfattar kärnvärden och karaktäristiska landskapsbilder, med fördjupning på tätorterna. Inventeringen omfattade centralorterna och dess karaktäristiska komponenter, viss byggnadsbeskrivning, kulturhistorisk värdering samt rekommendationer för fortsatt utveckling. Utöver inventeringen finns en landskapsbildsanalys som beskriver landskapets karaktär och värden i Ånge och kommun. Båda analyserna utgör ett underlag till översiktsplanen, delar av analyserna finns återgivna kortfattat i detta underlag men bör läsas i sin helhet för att få en fullständig bild.

Landskapets struktur och bebyggelse

Jordbrukslandskap och Ljungans dalgång

Ånge kommun breder ut sig utmed Ljungans bördiga dalgång. Dalgången öppnar sig med de vida jordbrukslätterna på båda sidor älven, byarna avlöser varandra utmed älven från öst till väst. Redan under de första århundradena efter vår tideräkning etableras gårdar utmed älven, vilket bevarade gravfält idag vittnar om. Bebyggelsen i de äldre jordbruksbygderna utgörs idag i huvudsak av en blandning av herrgårdslikanade salsbyggnader i sexdelad plan och äldre enkelkorsbyggnader (rum placerade kring en centrerad murstock där timmerväggarna skapar ett kors i planlösningen) tillsammans med ladugård, härbre och andra ekonomibygnader. De ligger ofta slingrande utmed byvägen och består inte sällan av äldre byggnader men också med inslag av modernismens villabebyggelse och verkstäder från tidigt 1900-tal.

Öppna åkermarker ner mot älven karaktäriserar landskapet, liksom traditionell bebyggelse med röda ladugårdar och mangårdsbyggnader målade i röd slamfärg eller ljusa oljekulörer. De gamla sockencentra i Haverö, Borgsjö och Fränsta karaktäriseras av kyrka, prästgård, skola och mindre sockercentrafunktioner så som affärsbyggnader och äldre gårdsmiljöer. Fränsta kom också att utvecklas till affärscentrum som med tiden blir en av kommunens tätorter. Här ligger den äldre gårdsbebyggelsen uppblandad med 1900-talets moderna byggnader.

Skogslandskapet

Skogens gröna guld upptäcktes för trävaruindustrin i mitten av 1800-talet, men skogen var långt innan dess en stor resurs för människorna i Medelpads inland. I kommunen finns flera järnframställningsplatser från äldre järnålder, samt otalet fäbodrar som minner om den tid då boskapsskötselns var en av de viktigaste näringarna i trakten. Här finns också många skogsfinska byar med anor från 1600-talets skogsfinska etablering. Byar som idag i huvudsak består av mindre gårdsenheter. Med järnbruketableringen under 1700-talet ökar efterfrågan på kol och allt fler kom att livnära sig som skogsbrukare med kolning och skogsarbete som största inkomst. Kolbottnar och kojlämningar finns idag skyddade som fornlämningar och lämningar finns överallt i skogarna runt Ånge. Under 1800-talet ökar Sveriges befolkning och industrialiseringen är ett faktum. Skogsråvaran blir högt efterfrågad och flottningsleder byggs ut i takt med att skogsarbetet ökar i hela västra delen av Medelpad.

I SKOGLANDSKAPET FINNS INSLAG AV MINDRE BYAR OCH SPRIDDA GÄRDAR MED SMÅSKALIGA ODLINGSMARKER. LANDSKAPET ÄR MOSAIKARTAT MED SKOGAR, MINDRE SJÖAR, MYRMARKER OCH ÖAR AV BEBYGGELSE SOM FÖLJER TOPOGRAFIN.



VISS ETABLERING MED MINDRE SKALA KÄN SMYGAS IN I LANDSKAPET, DOCK BÖR KÄNSLAN AV VILDMARK BIBEHÅLLAS.

Figur 1. Visar Landskapets struktur och rekommendationer för fortsatt utveckling.

Industrilandskapet

Med järnvägen kom Ånge kommun att bli centrum i för en skogsbygd. I och kring Ånges gamla jordbruksbygd byggs ett samhälle upp. Det nya samhället är centrerat kring järnvägen med lokstallar, arbetar- och tjänstemannabostäder. Ånge blir en knutpunkt med hotell och affärscentrum som kompletteras med ett modernistiskt centrum på 1960- och 70-talen.

Med Ljungans vattenkraft kom både Alby och Ljungaverk växa sig till betydande industrisamhällen med kraftverk och kemisk industri. Verksamheter som får stor betydelse i Sveriges industriella utveckling. I Alby växer ett nybyggarsamhälle upp vid sidan av järnvägen på 1880-talet, detta i samband med att skogen blev centrum för att leverera kol. Samhället som uppstår, speciellt under början på 1900-talet, ger Alby dess unika drag med små egna hem som trängs kring täta små gränder utmed järnvägen. Uthus och bodar är viktiga kulturvärden i dessa miljöer.

Flera orter i Ånge präglas av 1920-tals klassicism och nationalromantik. Här är tempelinspirerade detaljer såsom valmade tak, frontoner, pilastrar och pelare vanligt förekommande på 1920-tals bebyggelsen. Detta ger hela kommunen en särskild karaktär särskilt vad det gäller arbetarbostäder och tjänstemannabostäder som tjänat de unga industrierna. Med industrin kommer också senare modernismen; småhus, flerbostadshus, skolor och folketshus och föreningsbyggnader uppförs som ett led i landets välfärdsarbete.

Tätorternas tillkomst

Tätorternas tillkomst och karaktär är helt beroende av när i tid de etableras. De äldsta tätorterna utvecklades kring kyrkan och sockencentrat. Senare etableras brukssamhälle, järnvägssamhällen och industriorter. Alla med sina särskilda karaktärer och unika drag. Ånge präglas speciellt av lantliga sockercentras, industriorter och Ånge som järnvägsknutpunkt.

Sockencentrat

De äldsta tätorterna utgörs av sockencentrumen Haverö, Borgsjö och Fränsta. Här utgörs centrum tidigt av kyrka, prästgård, skola och sockenstuga med magasin och kyrkstallar. Av dessa utvecklades Fränsta till affärscentrum och bostadsområde av större mått vid 1900-talets början. Haverö och Borgsjö sockencentra kom att fortsätta vara det traditionella sockencentrumen.

Industrisamhällena

Torpshammar växer sakta fram som mindre pro-industriellt centrum vid 1800-talets början med smedbyggnader, herrgårdar, små torp och gårdar runt i kring där bönder och smeder bodde. Med inträdet av trävaruindustrin och sedan massaindustrin växer bebyggelsen kring den gamla bruksorten med affärer, skola och bostadsområden. Även Ånge, Alby, Ljungaverk och Östavall växer fram ur den begynnande industrialiseringen då järnväg och vattenkraft banar väg för ökad handel och kraftverksutveckling. Ånges tätorter, i huvudsak Ljungaverk och Alby, uppvisar goda exempel på hur det svenska välfärdens bebyggelseutveckling såg ut under denna tid med små egnahem, villaområden och flerbostadshus från modernismens era.

Järnvägssamhällena

Med järnvägen underlättades transporter och industrierna började expandera. Bebyggelsen växer fram kring järnvägen och helt nya orter uppstår. Tydligast är detta i Alby och Ånge centrum. Ånge centrum växer fram i närheten av den nya järnvägsknuten och SJ:s nya tjänstemanna- och arbetarbostäder sätter stor prägel på samhället. I Alby växer den tidigare bebyggelsen upp i direkt anslutning till järnvägen, likt ett Klondyke i norrländska skogen. Rallare, kolare och tidiga industriarbetare bygger sina hus tätt intill älven och järnvägen. Industrisamhällena karaktäriseras av bebyggelse utsträckt utmed en väg eller järnväg i närheten av industrierna. Dessa kallas *komplementsamhällen* där butiker, kafé, folketshus, bostäder och föreningslokaler etableras om äldre ort inte finns i närheten. Dessa orter kan ibland sakna självklar centrumbildning med torg och mötesplatser utan kan upplevas utspridda. Alby, Ljungaverk och Östavall har till exempel delar av denna struktur.

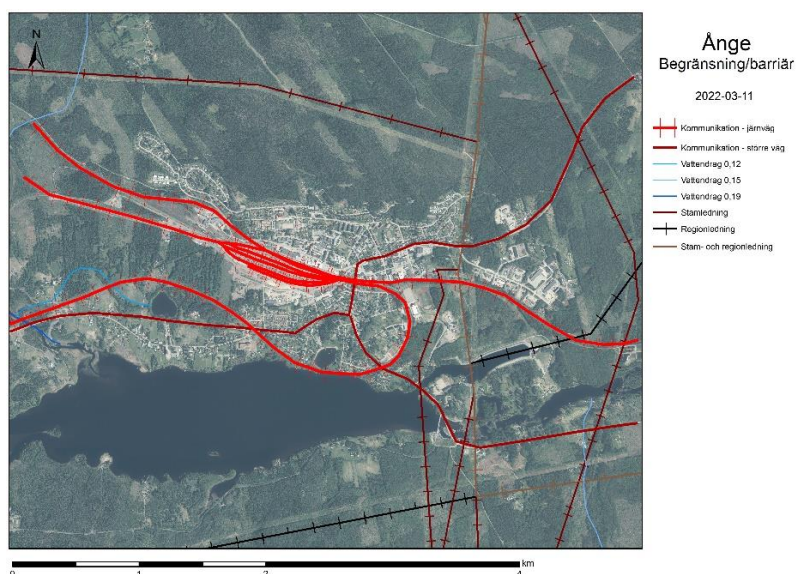
Tätorternas möjligheter och begränsningar

Ånge kommuns styrka är att det inom och i närheten av tätorterna finns förutsättningar att uppnå närhet till mänskliga aktiviteter, service och till omgivande natur. Den närheten gynnar också långsiktig hållbar utveckling då den exempelvis minskar behovet av persontransporter med motorfordon, minskar behov av ekonomiska investeringar för kommunen, ger ett underlag för kommersiell service och underlättar för sociala kontakter.

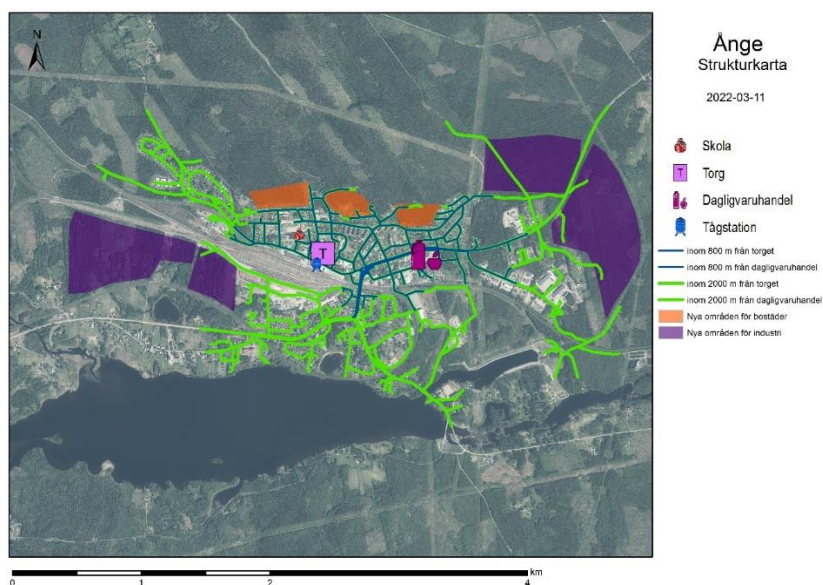
För att bidra till en långsiktig hållbarhet har Ånge kommun som målsättning att fortsätta arbeta för 10-minutersorter i sin samhällsplanering. Det innefattar att vidareutveckla och förtäta kommunens tätorter inom 10-minuters avstånd med gång eller cykel från viktiga målpunkter som skola, butik och kollektivtrafiknoder. Beräkningen 10 minuter har gjorts utgående från att gående rör sig ca 5 km/h och cyklar ca 12/km/h. Beräkningen har också utgått från den faktiska längden via befintliga gator, alltså inte fågelvägen. Kommande analys visar på tätorternas möjligheter och begränsningar utifrån 10-minuters ambitionen.

Ånge

Ånge centralort ligger i Borgsjö socken vid älven Ljungan och Riksväg 83. Ånge är en viktig järnvägs-knut där Mittbanan och Norra stambanan möts. I Ånge bor det cirka 2 760 invånare (SCB, 2020). Ånge centralort är ganska splittrad med många barriärer mellan olika delar av orten. Det är större vägar och flera järnvägsspår som utgör barriärer här. På grund av järnvägen är det också längre för de boende i bebyggelsen söder om järnvägen in till centrum, handel och skolor mm. För bebyggelsen söder om järnvägen är det svårt att klara 10-minutersmålet för fotgängare.

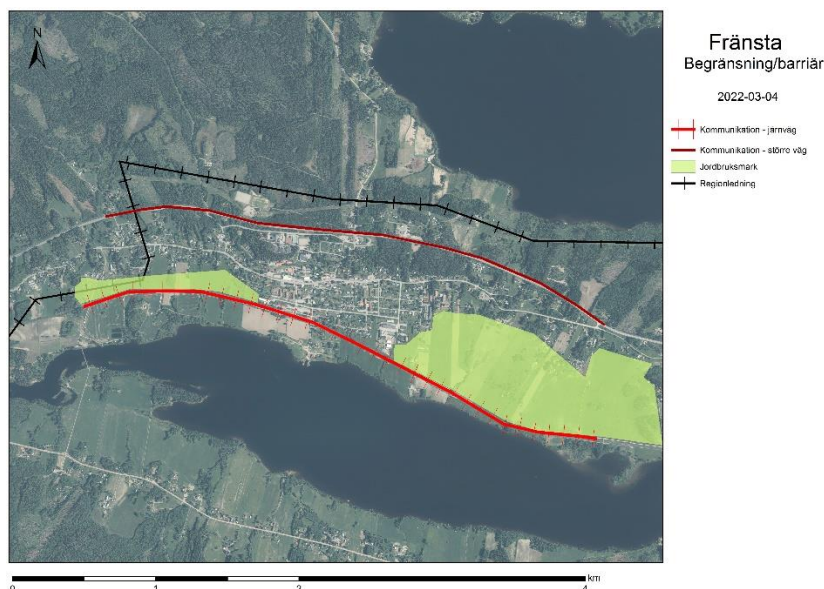


Nya bostadsområden bör enligt 10-minuters principen att föreslås främst i den norra delen av orten. Marken är här relativt kuperad men bör ändå gå att bebygga med fler bostäder. Dessa områden ligger också mycket bra till i förhållande till skolor och ortens centrum samt även till Ånges järnvägsstation.

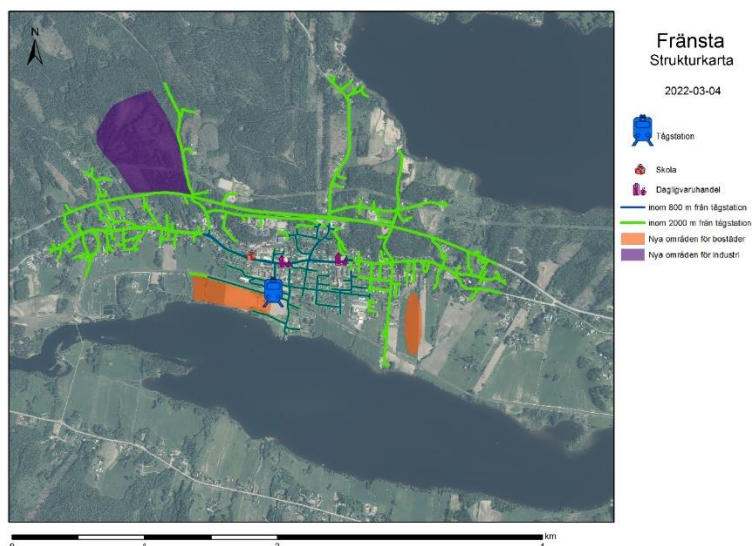


Fränsta

Fränsta är tätort belägen i Torps socken. Orten ligger vid Torpsjön i Ljungans dalgång. Både E14 och järnvägen mellan Sundsvall och Östersund passerar samhället. Fränsta och Ljungaverk slogs ihop till en tätort enligt SCB från och med 2015. I Fränsta bor det cirka 2025 invånare (SCB, 2020). Fränsta har relativt kraftiga barriärer mellan bebyggelse och omgivande natur. Det innefattar i huvudsak transportinfrastruktur i form av E14 i norr, järnvägen i söder och öster men även jordbruksmark i väster om orten.

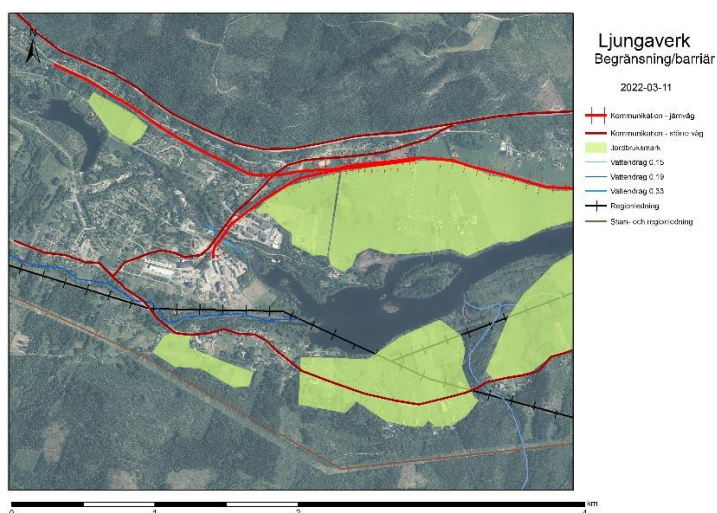


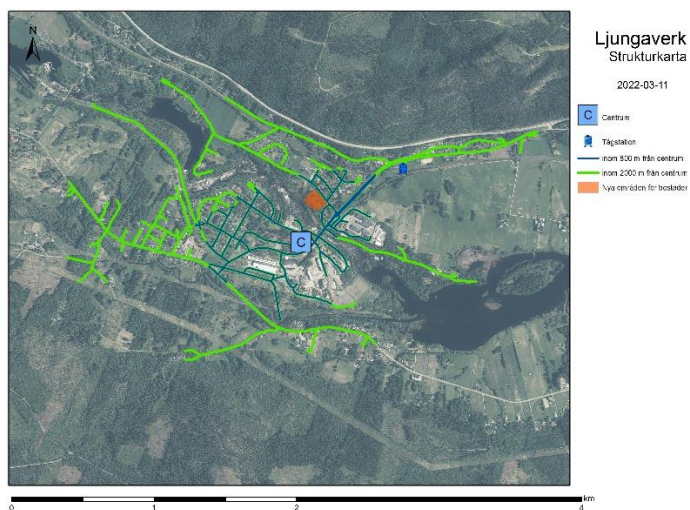
Fränsta är väl sammanhållet runt en bygata – en bygata med ICA och Coop, flera mindre butiker, buss-terminal, skola, förskola mm. Stora delar av Fränsta ligger inom 10-minuters gångavstånd till service och allmänna kommunikationer. Två områden för nya bostäder föreslås inom 10-minuterszonen.



Ljungaverk

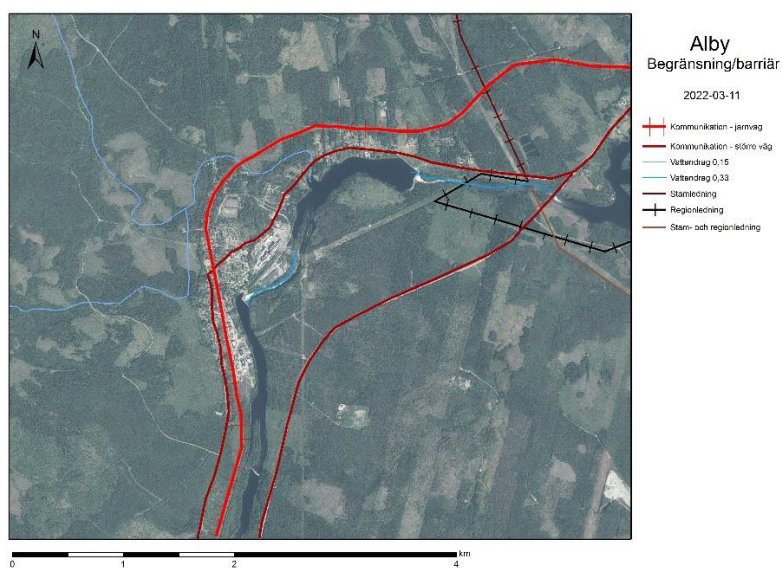
Ljungaverk befinner sig likväl som Fränsta i Torps socken. Ljungaverk är sedan 2015 en tätort tillsammans med Fränsta. Bostadsbebyggelsen i Ljungaverk ligger norr och söder om älven Ljungan med relativt stort avstånd mellan bostadsområdena. Det som skiljer bostadsområdena åt är Ljungan med sin dalgång och det befintliga industriområdet. Bostäderna i norr ligger i en sluttning och i området söder ligger en park som separerar ortens olika delar. Parken är välkött och fungerar också som mötesplats och samlingsplats för olika evenemang. Kvarvarande del av centrum i Ljungaverk är vid Folkets hus. Ett mindre område för nya bostäder föreslås strax om Ljungan.

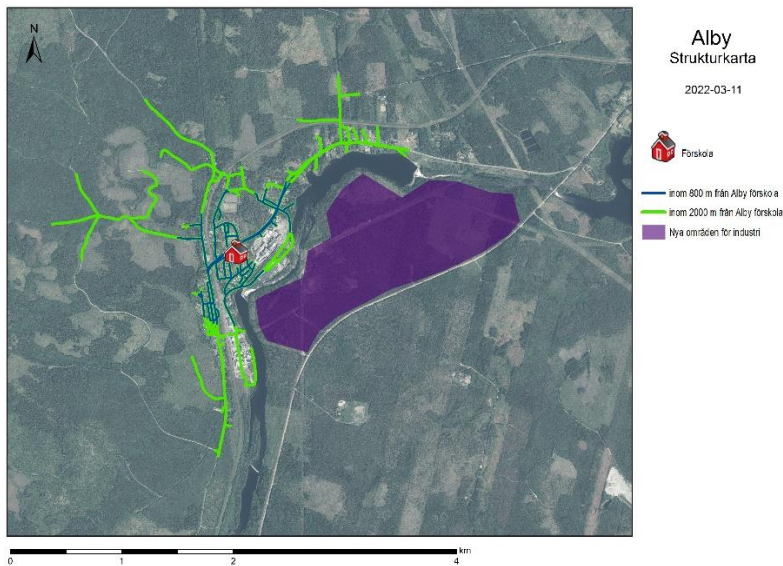




Alby

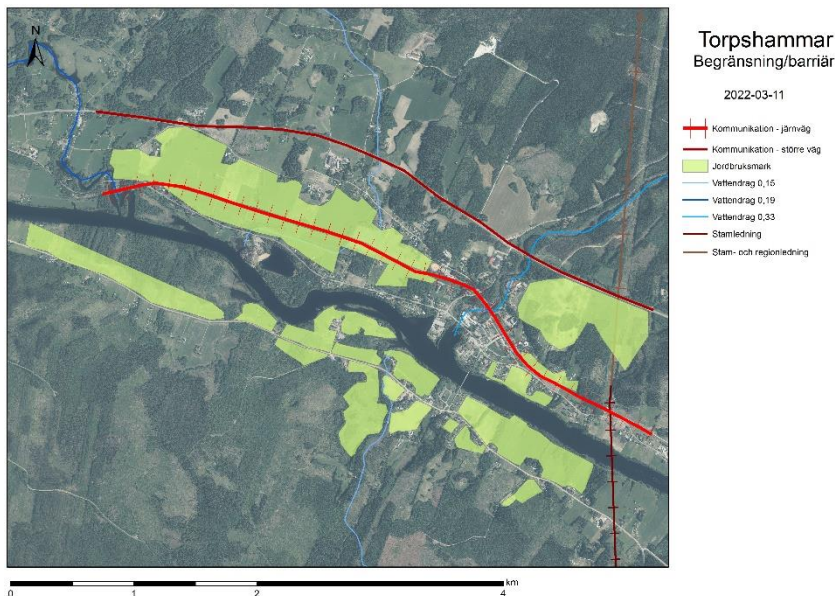
Alby är en tätort i Borgsjö socken. Orten ligger vid Ljungans norra strand och drygt 1 mil väster om kommunens centralort Ånge. I Alby bor cirka 290 invånare SCB, 2020). I Alby finns en förskola men inget etablerat centrumområde med mötesplatser. Utveckling av bostäder i Alby behöver i första hand utgöras av kompletteringar och förtätning.

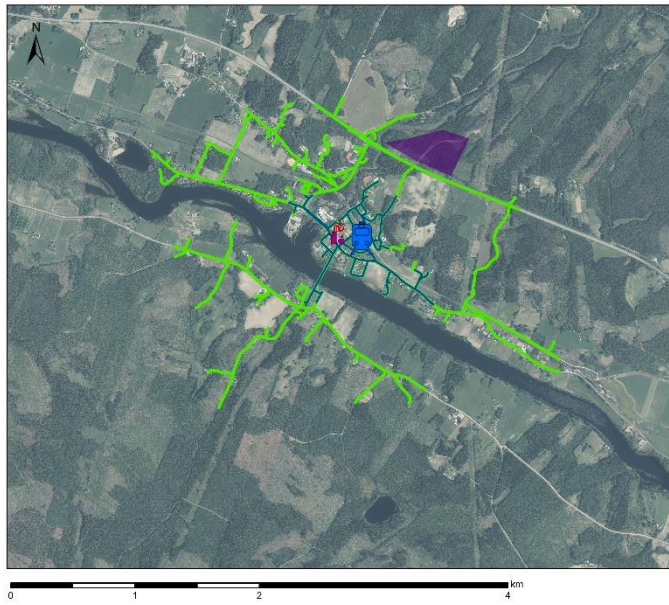




Torpshammar

Torpshammar är en ort belägen i Torps socken, där Gimån mynnar ut i älven Ljungan. I Torpshammar bor det cirka 430 personer (SCB, 2020). Torpshammar har en tydlig centrumdel med Coop, mindre kiosk, tankstation, busshållplats, förskola, skola, bibliotek, kursgård och järnvägsstation. Stora delar av Torpshammars bostadsbebyggelse ligger inom 10 minuter promenadavstånd från denna centrumdel. De mest lämpliga områdena för komplettering av nya bostäder är därför dels ytorna i och kring de centrala delarna av Torpshammar, dels den jordbruksmark som ligger intill och öster om de centrala delarna. Orten finns i mindre utsträckning även söder om Ljungan med en bro över Ljungan till centrala delen av Torpshammar. Ljungan utgör här en barriär och Torpshammar är också i stor utsträckning omgivet av jordbruksmark på båda sidor om Ljungan.





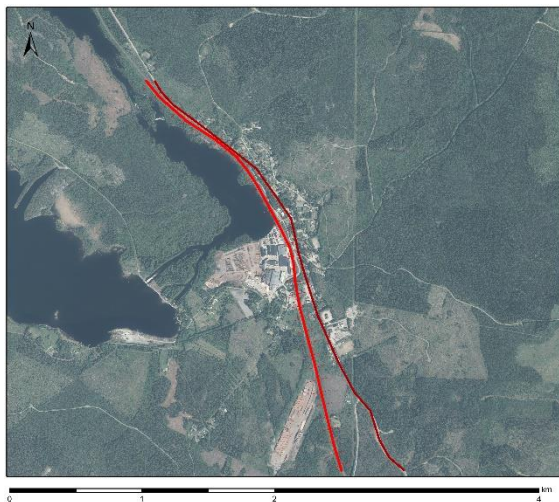
Torpshammar Strukturkarta

2022-03-11

-  Tågstation
-  Dagligvaruhandel
-  Skola
-  Inom 800 m från tågstationen
-  Inom 2000 m från tågslåken
-  Nya områden för industri

Östavall

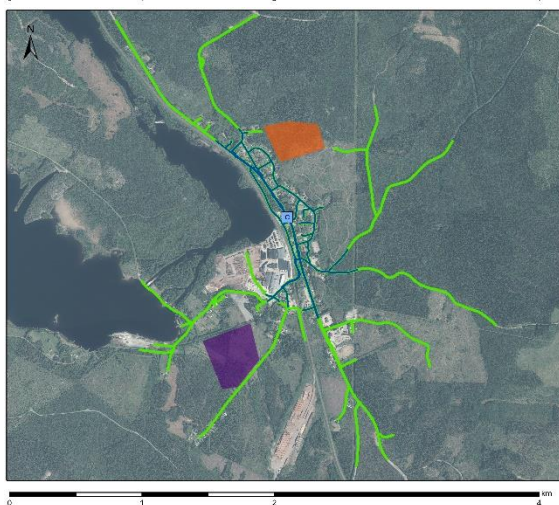
Östavall är en ort vid Ljungans utflöde ur Holmsjön i Haverö socken. I Östavall bor det cirka 190 personer (SCB, 2020). Östavall ligger på Ljungans östra strand och den största delen av bostadsbebyggelsen ligger avskilt från Ljungans vatten på grund av järnväg, väg och industriområde. Längs väg 83 finns en bensinstation med visst utökat sortiment och intill den ett värdshus. Lite längre bort ligger Folkets hus. Denna sträcka av 83:an är den centrala delen av Östavall där 83:an kan sägas vara en bygata och ortens centrum. I norra delen av Östavall ligger ett område med en gällande detaljplan för fler bostäder som inte bebyggs än.



Östavall
Begränsning/barrär

- Kommunikation - isväg
- Kommunikation - storsväg

2022-03-04



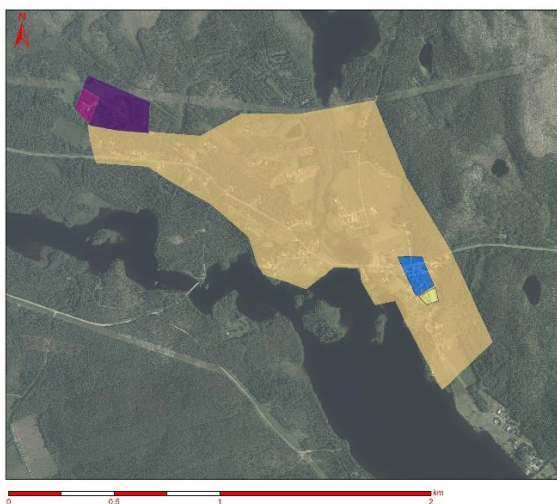
Östavall
Strukturkarta

- Centrum
- Inom 800 m från Östavall centrum
- Inom 2000 m från Östavall centrum
- Nya områden för bostäder
- Nya områden för industri

2022-03-04

Överturingen

Överturingen är en tidigare småort i Haverö socken. Vid småortsavgränsningen 2015 återfanns inom området färre än 50 invånare och småorten upplöstes. I Överturingen finns en ICA-butik med diverse servicefunktioner och intill den också en obemannad tankstation. Intill dessa ligger även Folkets hus. Detta är en tydlig central del av orten. Överturingen har i huvudsak en gles, ganska utspridd bebyggelse.



Överturingen
Områden

- Centrumområde
- Fritids- och idrottsområde
- Industriområde
- Nya områden för industri
- Ortsförstärkning

2023-03-01
wsp

Lagar, regler och normer

Det är framför allt kommunerna som ansvarar för planeringen av bebyggelsestruktur och offentliga rum. Detta sker genom regleringar i **Plan- och bygglagen (PBL)** som reglerar översikts- och detaljplaner.

Plan och bygglagen hänvisar ofta till **Miljöbalken**, exempelvis berör det 3 kap riksintressen som är de statliga intressen som kan finnas i en kommun som ska beaktas vid planeringen.

Kulturmiljölagen (KML) hanterar kulturmiljöer, exempelvis de byggnadsminnen som är skyddade enligt (KML) 3 kap.

Mål, planer och program

Sveriges miljömål

Miljömålssystemet består av ett generationsmål, 16 miljö kvalitetsmål samt ett antal etappmål inom områdena avfall, biologisk mångfald, farliga ämnen, hållbar stadsutveckling, luftföroreningar och klimat. Sveriges miljömål är det nationella genomförandet av den ekologiska dimensionen av de globala hållbarhetsmålen.

God bebyggd miljö

God bebyggd miljö är ett av Sveriges miljömål som säger att städer, tätorter och annan bebyggd miljö ska utgöra en god och hälsosam livsmiljö samt medverka till en god regional och global miljö. Natur- och kulturvärden ska tas till vara och utvecklas. Byggnader och anläggningar ska lokaliseras och utformas på ett miljöanpassat sätt och så att en långsiktigt god hushållning med mark, vatten och andra resurser främjas. (Riksdagens definition av miljömålet).

Gestaltad livsmiljö

2018 antog riksdagen politiska mål för arkitektur-, form- och designområdet. (Prop. 2017/18:110) Arkitektur, form, design, offentlig konst och kulturarv ska bidra till ett hållbart, jämlikt och mindre segregat samhälle där alla ska få möjlighet att påverka vår gemensamma miljö. Riksdagens målsättning är att kvalitet och hållbarhet alltid ska gå före kortsiktiga, ekonomiska intressen. (Boverket. Politik för gestaltad livsmiljö) Det finns flera andra mål som för att de ska uppnås är reglerade i lagar och regler enligt ovan. Även för detta finns planeringsunderlag utgivet. En god bebyggelsestruktur bör inte motverka dessa mål, i den mån de påverkas. Till exempel kommer Barnkonventionen bli svensk lag år 2020.

Allmänna råd

Boverket kan ta fram allmänna råd inom sitt verksamhetsområde. Råden är inte bindande för vare sig för myndigheter eller enskilda. De allmänna råden ingår i Boverkets författningssamling, (BFS) och utgör underlag till samhällsplaneringen.

Läs mer

Underlagsrapport Landskapsanalys av Ånge kommun 2023

Kulturmiljöinventering Ånge kommun 2023