



Haveröbygden

"Här vill jag leva och bo"

"Det är så vackert"

Den här foldern är ett samarbete mellan byar och människor inom det markerade området på kartan under.

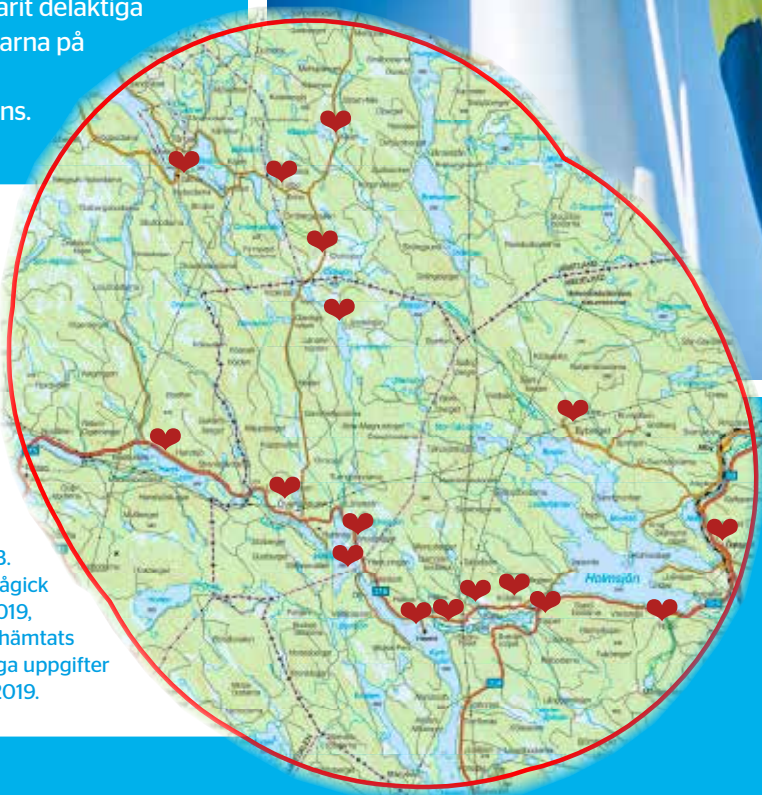
Vi kallar samarbetet för Haveröbygden, som inte ska förväxlas med de olika geografiska definitionerna av Haverö såsom Haverö socken, den gamla landskommunen Haverö, eller den västra tredjedelen av Ånge kommun.

I det här samarbetet har människor från hela området varit delaktiga och hjärt-markeringarna på kartan visar var by-ambassadörerna finns.

Foldern har tagits fram inom projektet Vindbruk & bygdeutveckling i Haverö, som drevs av Ånge kommun med stöd av



Övriga projektpartners som bidrog med värdefull tid var Turinge Intresseförening och SCA Energy AB. Arbetet med foldern pågick i huvudsak under år 2019, och all statistik som inhämtats utgör senast tillgängliga uppgifter per den 3 september 2019.



Innehåll

- 4-5** Inledning
- 6-7** Vår värdegrund
- 8-13** Lokalekonomisk analys (LEA)
- 14-15** Om 10 år...
- 16-22** Styrkor, svagheter, möjligheter & hot (SWOT)
- 23-29** Prioriterade områden för utveckling



"Mitt centrum i världen"

Det du nu håller i din hand är ett dokument som vi är mycket stolta över. Innehållet ska förhoppningsvis ge inspiration, stimulera de där drivkrafterna som vi vet finns där ute i bygden och stärka den där framtidstron som leder till positiv utveckling. Men det är inte bara därför vi är så stolta över den här foldern, utan även för att arbetet bakom den är unikt och väldigt vackert.

Sedan hösten 2018 och under hela 2019 har ett drygt trettiotal by-ambassadörer, som representerar ett tjugotal olika byar, arbetat för att stärka samarbetet, sammanhållningen, och samverka mellan byarna, föreningarna, företagen och människorna i bygden. Närmare trettio hundra fast boende invånare, och ett okänt antal besökare, hemvändare, och personer med hjärta för bygden har bjudits in att delta i arbetet som bland annat lett fram till den här utvecklingsplanen.

UNDER ARBETETS GÅNG har vår tes om att tillsammans blir vi starka fortsatt stärkas. Gruppen är i dag inte enbart en arbetsgrupp med ett konkret mål om leverans, utan har utvecklats till ett stabilt forum – ett organ i bygden som drivs av ett starkt gemensamt mål om att skapa ett bättre samhälle för oss som bor,

verkar, lever, utvecklas och njuter av vår bygd, både på kort och lång sikt. Dessutom har vi roligt tillsammans.

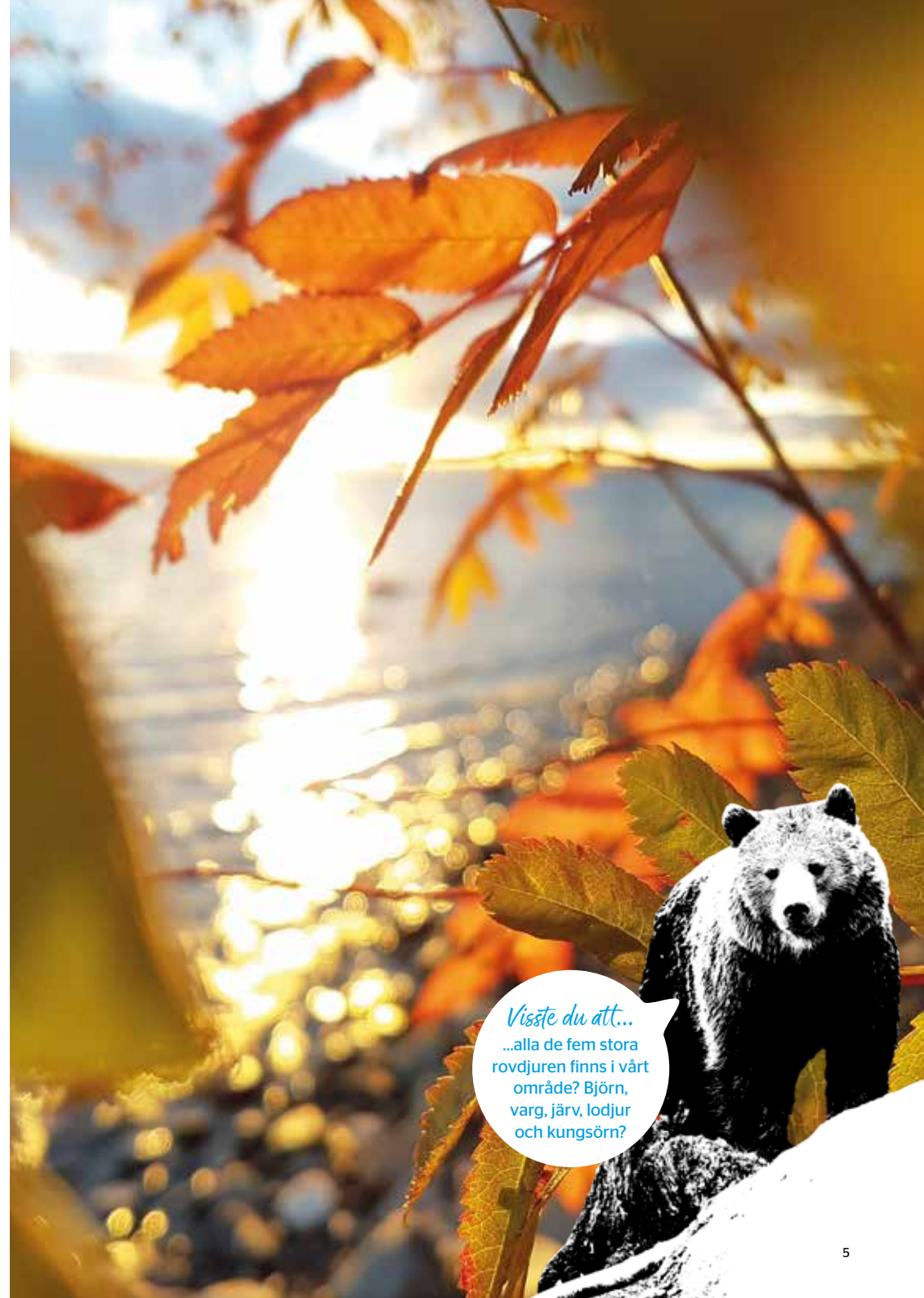
Vi hoppas därför att det här dokumentet ska bidra till att du får inspiration till att tillsammans med oss ta nästa steg mot framtiden. Genom att jobba tillsammans, träffas och kommunicera med varandra, vet vi att vi uppnår synergieffekter.

SLUTLIGEN vill jag rikta ett personligt tack till alla som bidrar till att jag kan vara så stolt över att bo i Haverö – mitt centrum i världen. Jag står fast vid att vår bygds absolut mest kraftfulla styrka finns i alla fantastiska människor som finns här.



Emelie Säterberg

By-ambassadör, Säter och projektledare



Visste du att...
...alla de fem stora rovdjuren finns i vårt område? Björn, varg, järv, lodjur och kungsörn?

Vår värdegrund

Gruppen som har tagit fram utvecklingsplanen har tagit avstamp i en gemensam värdegrund som består av att...



Vi väljer att blicka framåt.

Backspegeln är bra för att undvika en olycka i framtiden, men släpper man den inte med blicken är risken stor att det går åt pipan ändå. Låt framrutan vara större än backspegeln.



Vi har "högt i tak" och dömer inte på förhand.

En tydligt idé bemöts med konstruktiv kritik.



Vi jobbar för inkludering istället för exkludering.

Det är vårt ansvar att inkludera så många vi kan och uppmuntra till delaktighet.

Vi gör vårt bästa - och utgår från att andra också gör det.

Alla har vi olika förutsättningar, och allt engagemang är värdefullt engagemang.



LEA – Lokalekonomisk analys

En Lokalekonomisk analys är ett verktyg som går ut på att studera detaljerad statistik för ett visst område. Syftet är att kartlägga köpkraften i bygden och att ta reda på hur mycket i kronor som spenderas respektive hur mycket som flödar ut. **Var finns läckorna? Kan vi täppa till någon av dem?** Vår lokalekonomiska analys baseras på senast tillgänglig statistik från Statistiska Centralbyrån (SCB) per den 2 september 2019. Det geografiska området som studerats hittar du på sid 2 i foldern.

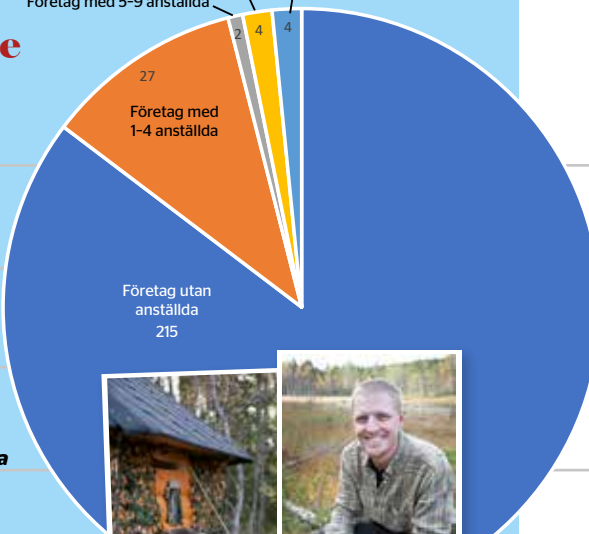
Starkt företagande

I området finns 252 företag. Många är skogsbrukare utan någon årlig stabil omsättning, men ställer vi antalet arbetstillfällen inom bygden i relation till befolkningens mängden i området så är det en stor andel av invånarna som också jobbar här.

Få större arbetsgivare inom ett rimligt pendlingsavstånd innebär att vi måste vara rädd om våra entreprenörer och företagare, och stötta dem till att växa.

Vad kan vi göra för att det ska gå bättre för våra företag? Vad kan vi göra för att fler ska vilja bli företagare?

Företag med 10-19 anställda
Företag med 5-9 anställda
Företag med 20+ anställda



Bengt Nordström är i turistnäringen och driver Wild Medelpad - ett av 252 företag i området.

Åldrande befolkning

Vi älskar våra pensionärer, som i hög utsträckning ligger bakom att vi har ett rikt föreningsliv i bygden. Men den höga medelåldern skulle behöva vägas upp av fler barnfamiljer om befolkningen ska växa långsiktigt.

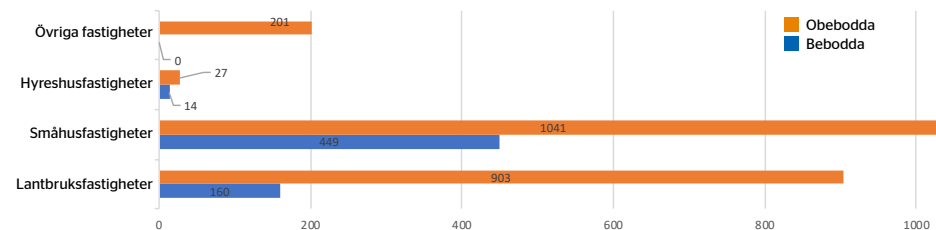
Vi behöver jobba aktivt för att få fler yngre att stanna kvar och kanske flytta in. Vi behöver berätta hur bra det är att bo här, se till att det fortsätter vara det, och utveckla förutsättningarna för yngre att flytta hit.

Antal invånare

Ålder

	0-6	7-15	16-24	25-44	45-64	65-
Totalt 2018	47	81	91	191	417	428

Bostadsbrist? Inte här!



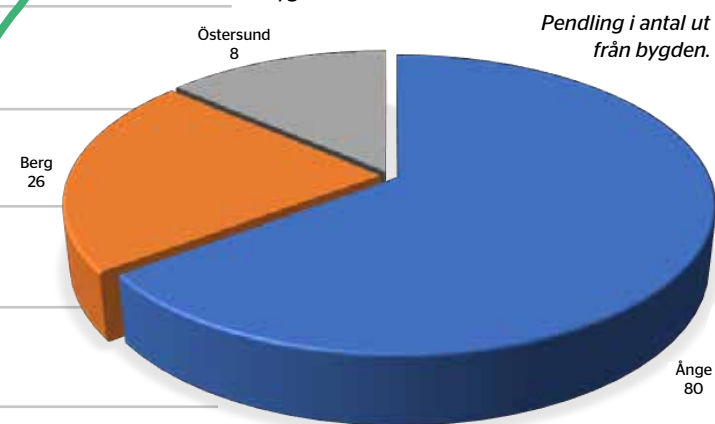
Vi har gott om fastigheter och utrymme för människor att flytta hit. Av områdets totalt närmare 1500 småhusfastigheter är två av tre obebodda. Vad beror det på?

Nu fyller vi husen med folk!

Resvanor

De flesta som inte jobbar i bygden arbetspendlar till Ånge, men några åker också till Berg eller Östersund. Kollektivtrafiken erbjuder ingen lösning för arbetspendling och begränsade möjligheter för resor till service och nöjen.

Det är viktigt att vi utvecklar lösningar som gör vardagen enklare för människor som bor i bygden.



Köpkraft på orten

184 miljoner kronor!

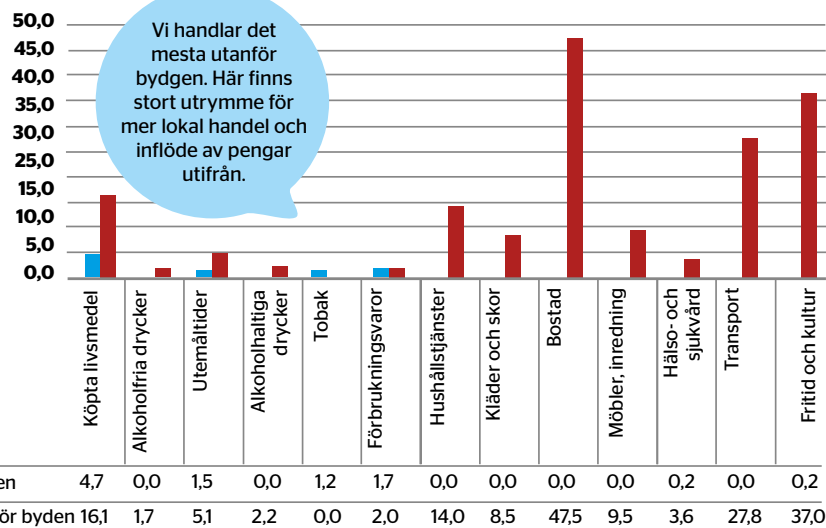
En del av vår studie handlar om hur mycket vi handlar för. Hur mycket spenderas och hur mycket flödar ut ur bygden? Var finns läckorna och kan vi täppa till dem?

Irena pengar är vi rätt rika. I runda slängar har vi tillsammans 184 miljoner kronor per år att spendera. Vi är 1 255 personer som bor inom området vi studerar, fördelade på 666 hushåll. I dag handlar vi det mesta på nätet eller utanför bygden. Helt naturligt då vi inte har något Ikea eller storköp.

En affär är däremot mer än en plats där vi köper mjölk, det är en plats där vi träffas och säger ”Hej!”, får skvallra lite om det senaste och minnas ihop med våra grannar. De värden mötesplatser ger går inte att mäta i kronor och ören. Om vi handlar några gånger mer på affären eller macken, om vi anlitar en lokal hantverkare istället för en utifrån, blir det mer pengar som stannar i bygden. Det är logiskt. Varje by vill ha

nära till affären, men kanske är det tillgång till dagligvaror vi egentligen behöver? Och en plats där vi kan mötas och säga ”Hej?”. De som arbetspendlar gör sina inköp nära sina arbetsplatser och det är en möjlighet som en pensionär utan körkort inte har. Här finns en möjlighet att utveckla hjälpsamma tjänster som leder till att mer pengar stannar kvar i bygden.

Vi kan täppa till en del av det läckage som finns genom att stötta allt det vi redan har och se till att spendera så mycket vi kan av våra pengar lokalt. Vi behöver också utveckla lösningar för att få nya värden att strömma in – till exempel genom tjänster och service som lockar hit besökare och inflyttare som vill vara med och bygga vår gemensamma bygd.



Allt finns här...

Det är alltid en utmaning för mindre lokala handlare och företagare att konkurrera med större butikskedjor och nät-handel.

Vill du att utbudet av varor och tjänster ska finnas kvar i bygden? Tänk i så fall på att stötta allt som redan finns och våra lokala företag.

OM ALLA 666 HUSHÅLL

spenderade 100 kronor mer per månad i bygden så kan det räcka till att skapa ett nytt arbetstillfälle. Här intill har vi försökt samla alla saker som redan finns – som vi inte behöver beställa från nätet eller åka till någon stad för att få tag på.

- Byboa
- Loppisar
- Campingar
- Stugor för uthyrning
- Bingo
- Jaktmark
- Fiskevårdsområden
- Stensjöarna
- Skogsmaskinföretag
- Träförädlingsföretag (lastpallar, finsnickeri, mm.)
- Småskalig lokal matproduktion
- Drivmedelsstationer
- Bemannad mack
- Sägverk
- Snickare
- Rörmokare
- Elektriker
- Åkerier
- Skoterklubbar
- Fotbollsklubb
- Mycket elproduktion (vatten och vind)
- Stabilit elnät
- Marknader
- Bystugor
- Kubbtturnering
- Vävcafé
- Körer
- Ideellt föreningsliv
- Haveröveckan
- Sommarcaféer
- Rastplatser
- Haverö Strömmar
- Eldnässets flottningsmuseum
- Tillfälliga utställningar
- Hantverksförsäljning
- Besöksnäring
- Mekaniker
- Bondgårdar
- Getter och höns

Ännu mer, vänd...



...allt som redan finns

- Bed & breakfast
- Musikkurser
- Musiker och artister
- Författare
- Historiker
- Bärplockning
- Badplatser
- Teknikföretag
- Fiber, bredband
- Grävtjänster
- Skogstjänster
- Timmerhustillverkning
- Lediga lokaler
- Konferensanläggning
- Redovisningstjänster
- Post- och paketombud
- Svenska spel
- Apoteksombud
- Ombud för systembolaget
- Info-points
- Servicepunkter
- Lego-mekaniker
- Inredningsbutik
- Båtbyggare
- Naturcamping
- Danskvällar
- Pimpeltävlingar
- Metartävling
- Trollingvatten
- Gärsgårdsbyggare
- Miljöspecialist
- Musikcafé
- Rökeri
- Läderverkstad
- Fäbodvallvar
- Skogsnäring
- Fritidshusområden
- Obebodda fastigheter
- Historiska kvarlämningar
- Matkultur i gamla Haverö
- Rödlistade djur- och växtarter
- Naturresevat
- Rent vatten
- Öarnas Trädhus/Islands Tree Houses
- Biodlingar



- Vedförsäljning
- Konstnärer
- Travhästar
- Ridhästar
- Kyrkor och missionshus
- Konserter
- Medelpads högsta punkt Myckelmyrberget
- Skytteklubb
- Snöröjare
- Dansbanor
- Catering
- Idrottsföreningar
- Skidspår
- Hockeyplan
- Fotbollsplaner
- Matbutiker
- Städtjänster
- Trädgårdar
- Taxitjänster



Om 10 år...



... **TÄNKER VI OSS** att det är liv och rörelse i bygden, och alla hus är bebodda! Bygden är lovande och attraktiv för moderna människor som vill leva ett hållbart liv i vår kreativa miljö där tekniken gjort det möjligt att ha ett arbetsliv på distans hemifrån. Befolkningstrenden har vänt – människor bor kvar och de som flyttar in har upptäckt hur underbart det är i bygden.

Befolkningsunderlaget gör det lönsamt att bedriva konsumentinriktad verksamhet. Praktiken att odla sina råvaror själv och handla lokalt är den nya normen, och affärerna har ett lokalt och ekologiskt utbud. Det finns flera affärer, gott om samlingslokaler som går att använda året runt, och samarbetet inom näringslivet blomstrar. Småskalig matproduktion

är väl utvecklad och har en självklar plats på marknaden. Bygden är ett attraktivt besöksmål och besöksnäringen har tagit fart.

VI PRODUCERAR GRÖN ENERGI som är attraktiv för storförbrukare av el som står i kö att få etablera sig i bygden och som skapar arbetstillfällen. Bygden har eget dagis, egen skola, äldreomsorg, vårdmottagning och hemtjänst. Kollektivtrafiken är välutvecklad och gör att Stockholm är nästgårds.

Men det viktigaste av allt är att bygden är en lika ljuvlig plats på Jorden som nu, och att alla hjälps åt för att ta hand om-, vårda och utveckla den älskade hembygden. "Någon annan" har flyttat och är inte välkommen tillbaka.

För att komma dit har vi på de kommande sidorna sammanställt en SWOT-analys. En SWOT-analys går ut på att i tur och ordning identifiera styrkor, svagheter, möjligheter och hot.

SWOT

STRENGTHS - WEAKNESSES - OPPORTUNITIES - THREATS

STYRKOR - SVAGHETER - MÖJLIGHETER - HOT



Allt som redan finns!

Hur tar vi vara på det och hur utvecklar vi?

NATUREN: Naturen är fin, ren och vacker, och är rik i den bemärkelsen att här finns nästan allt som vår breddgrad kan erbjuda, både vad gäller flora och fauna, men även i själva landskapet. Här finns Ljungan, gott om sjöar och tjärnar, åar och bäckar, berg och dalar, urskogar, hjortronmyrar, och kantarellskog.

SKOGEN SOM BAS FÖR NÄRING: Förutom att skogen utgör en alltjämt viktigare naturlig råvara inom fler och fler områden så är det bästa med den att den går att nyttja till så mycket mer under produktionstiden. Skogen och naturen i Haveröbygden utgör en grund för närmast obegränsade möjligheter till rekreation genom friluftsliv och är ett paradiset för stressade storstadsbor.

DESTINATIONEN: Haveröbygden borde redan i dag stoltsera med att vara en egen destination. En inte alltför osannolik gissning är att befolkningen dubblas under sommarmånaderna, och bygdens befintliga besöksmål lever upp. Förutom att stötta och bevara det vi redan har finns god potential för att stärka destinationen. Här finns till exempel Medelpads högsta berg Myckelmyrberget, storslagna sjöar, sagolika tjärnar, sprudlande vattendrag, fina både kända och okända badplatser, alla de fem stora rovdjuren, många sällsynta djur och växter, gott om gamla skogsbilvägar och ett stigsystem få känner till den fulla potentialen av, minnen och berättelser om var och varannan skogsglänta och massor av historiska kvarlämningar.

HÄLSOSAM LIVSMILJÖ MED GOTT OM PLATS: Medan tätbefolkade områden bjuder på stress och press i vardagen och ohälsosamma miljöer,

blir Haveröbygden en alltmer attraktiv livsmiljö. Här är luften liksom vattnet rent, och vi erbjuder lugn och ro – på riktigt. Hos oss är det fullt möjligt att stundvis leva ett så väl uppkopplat som avkopplat liv. Närheten till stillheten och naturen är äkta livskvalité, och det är viktigt att komma ihåg att det är en fin kombination med att det dessutom går bra att bo här trots att det är en bit till ett fullt utbud av offentlig och kommersiell service. I bygden finns två drivmedelsstationer, varav en bemannad, och en lanthandel som fixar det mesta.

BRA UTGÅNGSLÄGE: Medan världen drabbas av stigande havsnivåer och sjunkande grundvatten och allt som hör den globala uppvärmningen till, står vi i Haveröbygden relativt stabilt och vet att vi står pall när stormen kommer. Vi klarar av elavbrott med vedspisar, vattenpumpar som kan drivas med handkraft, har god kännedom om naturens skafferi, och är vana att kanske inte alltid ha det så där bekvämt som de har det i lägenheterna i storstan.

INFRASTRUKTUR FÖR FRAMTIDENS

SAMHÄLLE: Inom rimligt avstånd finns bra tågförbindelser till- och från kommunen, och logistiska möjligheter för industrier att ställa om till rälsburna, eldrivna transporter. Även elproduktionen inom bygden utgör en god möjlighet för industrier att ställa om från icke förnybar, till förnybar, ”grön” energiförsörjning. Vidare finns alla möjligheter för den moderna människan att leva ett fossilfritt liv i Haveröbygden.

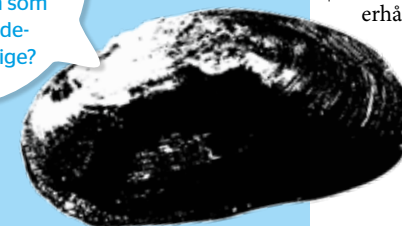
HAVERÖANDAN: Den handlar om en förmåga att se, lyssna på- och stötta varandra. I bygden finns en stark tradition av att fråga om någon



Vi är många som vill samma sak – att bygden ska leva och frodas!

I BYGDEN BOR 1255 PERSONER och det finns ett stort okänt antal människor som bor någon annanstans men som har sitt hjärta här. Tillsammans kan vi skapa underverk!

*Visste du att...
...våra rena vatten är hem för ett reproducerande bestånd av flodpärlmussla som tillhör de värdefullaste i Sverige?*



inte syns till på ett tag, att skotta åt grannen som inte verkar ha hunnit med det ännu, eller att oanmält titta in på en kopp kaffe – bara för att surra lite om hur man har det och hur man mår. I Haveröbygden utgår vi ifrån att alla människor har kvalitéer och talanger, alla har en roll, och alla är viktiga.

FÖRETAGSAMHETEN: I bygden finns gott om entreprenörer och företagare, ideella drivkrafter, eldsjälur, ett rikt föreningsliv, brett och kraftfullt engagemang och driftiga bybor. Haveröbygden kännetecknas av en pragmatisk inställning till livssituationen. Vi är problemlösare och ser till att livet fungerar för så väl oss själva som för våra gäster. Vidare är vi duktiga på att organisera oss – vi känner till varandras talanger och drivkrafter och låter var och en göra det den är bra på. Tillsammans är den samlade kompetens- och kunskapsbanken i bygden en enorm styrka. Inom flera områden finns kunskaper som är svåra att hitta någon annanstans i hela världen. Dessutom är vi lite av experter på att ”förvandla sten till guld” – vi är vana att arbeta på ideell basis med utgångspunkt i nästintill obefintliga resurser.

TILLGÅNG TILL MEDEL FÖR ATT UTVECKLA BYGDEN: Det finns pengar som är tillgängliga för att utveckla bygden. Sedan tidigare har vi möjlighet att ansöka om bygdemedel från vattenkraften som produceras i bygden, och numer också drygt en halv miljon kronor om året som avsätts från vindkraften som ska gå till utveckling av vår bygd och ingen annanstans. Det gäller att dessa medel används på ett smart sätt – till saker som verkligen leder till utveckling, att vi sluter upp och stöttar de projekt som

erhåller medel, och att vi inte heller glömmes bort att det finns fler vägar att gå. Bygden hör till fem (5!) olika kommuner, och tre regioner och det är en styrka då det kommer till att söka projekt-pengar.

Det finns ingen någon annan

Vi behöver vara medvetna om våra svagheter för att kunna undvika att de hindrar vår utveckling.

BEVARA, TA HAND OM, OCH UTVECKLA: Vi är dåliga på att tillgängliggöra naturen, och saknar organisation för att bevara, ta hand om, och utveckla tillgängligheten i naturen. Det handlar om vägar som börjar bli dåliga som någon annan har ansvar för, gamla basvägar som inte röjs, stigsystem som behöver kartläggas, och vandringsleder och smultronställen som inte är uppmärskade.

MARKNADSFÖRING: Vi saknar en gemensam bild av vad vi har att vara stolta över och vad vi ska marknadsföra, liksom resurser för att göra det. Väg 315 är en genomfartsväg. Bygden ligger halvvägs mellan Sundsvall och Vemdalen, men vi har ingen strategi för att få människor att stanna och upptäcka vår bygd, tillika strategi för hur vi bemöter och integrerar människor som kommer utifrån.

STÅDA UPP OCH HÅLL EFTER: Vi har många förfallna hus och igenvuxna gårdar (och byar) som inte lockar till inflytt och som är förödande för helhetsintrycket av vår bygd.

OMSTÄNDLIG LIVSMILJÖ: Det är långt till fullt utbud av offentlig- och kommersiell service. Vägunderhåll prioriteras inte, kollektivtrafiken är begränsad, och kommersiell service har drabbats hårt och minskat i takt med befolkningsminskningen. Det ligger nära till hands att uppleva att ”här finns ingenting”.

BOSTADSBRIST: Bostadsbristen i bygden är anorlunda än i storstaden. Två av tre småhusfastigheter är obebodda och vi har gott om tomma, ofta dåligt skötta hus. Många fastighetsaffärer i

bygden kännetecknas av att det är marken som är intressant – man får huset på köpet och låter det förfalla. Många äger fastigheter i bygden utan att tillbringa särskilt mycket tid här. Det innebär att vi ”älskar ihjäl vår bygd” genom att inte sälja till dem som vill flytta in.

FÅ ARBETSGIVARE: Inom bygden och kommunen har vi under lång tid kunnat förlita oss på få men stora arbetsgivare. Det kan ha inneburit att samhället är skört och att få stora aktörer har ett onödigt stort inflytande över bygdens framtid.

STORT STEG ATT UTVECKLA FÖRETAGANDET: Avsaknad av lättillgänglig företagsrådgivning och utbildning gör steget onödigt stort för den som överväger att utveckla sin verksamhet eller starta företag. Tillgången till finansiering via befintliga kreditgivare är begränsad.

FÅ ELDSJÄLAR: Det finns för få drivande eldsjäl- lar. Få personer är engagerade, vilket gör att insatserna blir sköra och en stor börda hamnar på enskilda personer. Vidare är det vanligt att eldsjälarna börjar ”bli till åren”, och det är svårt att inspirera yngre till engagemang.

SYNEN PÅ KOMMUNENS-, STATENS-, OCH INVÅNARNAS ROLL: En anda råder ibland av att bygden blivit ”sviken av kommunen”, då få offentliga investeringar görs i området, samtidigt som mycket offentlig service lagts ner. Det finns en uppfattning av att om det behöver göras neddragningar så är det inom bygden det görs. Staten har en viktig roll för att hålla landsbygden levande. Politiska prioriteringar är hårda i en liten glesbygdskommun som har en ▶



Mentalitet

När neddragningar och avveckling av viktig service, och den negativa befolkningsutvecklingen blir märkbar för invånarna, finns en risk att vi tappar hoppet. Det leder inte bara till brist på engagemang, utan det smittar också av sig till dem som fortfarande håller hoppet uppe.

Vi minns hur det var, och det ligger i människans natur att vara rädd för förändring. En mentalitet finns där vi håller fast vid saker för länge för att ”så har vi alltid gjort”, möjligheter passerar under tiden för att vi tänker för länge att ”det där kan ju aldrig vara en bra idé”, och ”någon annan borde” göra något.

Alla är någon

Alla har sin roll. Alla är viktiga – men vi har en tendens att värdera varandra, och har svårt att glömma och förlåta. Det leder till att många är rädda för att misslyckas och aldrig vågar prova sin idé. Vi håller ofta fast vid traditionella könsroller och den som kliver utanför normen betraktas snabbt som lite konstig. Alla måste ta sitt ansvar och vi måste våga tro på och stötta varandra om vi ska kunna utvecklas.

▶ tuff ekonomisk situation att förhålla sig till och som i sig utarmas. Offentligt engagemang för bygden är lågt, samtidigt som det finns ett lågt politiskt engagemang inom bygden.

BRISTANDE SAMMANHÅLLNING: Sammanhållningen inom byar och föreningar är oftast bra. Sämre är det mellan bygden och kommunen, mellan byar, mellan föreningar och ibland även mellan personer. Det finns en tendens att vi ser bygden som en motpart till kommunen i stället för en del av den. Rivalitet, avundsjuka och prestige är svagheter som kraftigt motverkar positiv utveckling. Istället för att stötta varandra, finns tendenser till missunnsamhet, ”varför får du och inte jag”, och ibland till och med en illvilja gentemot att någon annan ska lyckas bättre än en själv. Vi har svårt att be om hjälp, ”vi kan bäst själv”, trots att vi egentligen vet att man blir starkare tillsammans.

GEOGRAFIN: Bygden är utspridd och har ingen utsedd centralort. Digitaliseringen ligger efter, och den övergripande kommunikationen är praktiskt begränsad då det saknas naturliga samlingspunkter och tillfällen där hela området sammanstrålar.

SWOT/ **Möjligheter**

Idéerna om hur vi tar tillvara på styrkorna är oändliga...

Tillgängliggör naturen
(bommade vägar, handikappanpassat)

Eldrivna bussar



Telefontäckning på vindkraftskogen

Rusta upp- och ta hand om elljusspår

Jobba hemifrån med fiber

Varubuss (tillgängliggör varor & tjänster)

Skytta upp allt som redan finns (smultronställen, fiske etc.)

Skapa Quickstop för husbilar

Samordna och samförvalta boendeythyrning

Skapa en hemsida

Utveckla gäddfisket!



Utbilda natur- & fiskeguider

Marknadsför bygden nationellt/ internationellt

Utveckla samlingslokaler (gärna med restaurang & bar)

Nyttja historia till besöksnäring

Se till att det finns något för alla åldrar

Nyttja all kompetens som finns

Fiskecamp, barncamp, konferenscamp, vildmarkscamp, etc.

Öppna ålderdomshem

Var stolt över det vi har!

Utveckla och tillgängliggör friskvård

Ordna vandringstед från Östavall till Turingen

Införa vägtullar

Utveckla fungerande byalag

Röj upp och städa på byarna

Ta till vara på kulturen: Musik, dans, mat, mm.

Hämta inspiration från andra bygder

Hyr en guide!



Rusta upp- och ta hand om badplatser

Ordna småbåtshamn



Utveckla den positiva andan

Uthyrning: Cyklar, kanoter, snöskor, hängmattor, flytvästar, fiske osv.

Samarbeta mer med skolan (visa bygden för unga)

Bygg bad- och hopptorn

Utveckla hälsocentral-filial/rollande vårdcentral

Ordna och tillgängliggör informationskartor

Upprustning av bovallar

Ordna toaletter åt fjällturisterna (få dem att stanna)

"Förädla" stig-/skogs-vägsystemet: cykelstigar, vandringstleder, skidspår...

Headhunting av entreprenörer/företag



Skapa paketupplevelser

Attrahera elitensiv verksamhet

Ordna inspirationsträffar

Fixa skola och barnomsorg

Tillgängliggör bostäder

Starta propellerfabrik

Använda och flytta runt djur för att hålla landskapet öppet

Utveckla hemhjälp inom byarna (organiserad grannhjälp)

Tommas hus: Upprustning, uthyrning, försäljning, samordning

Inför inflyttningspeng, renoveringspeng, fasadmålarpeng etc.



I Framtiden – ett lagarbete

Haveröbygden är ett stort område till ytan, närmare 19 000 hektar. Bygden är naturskön och rik på skog, myr och vatten. Runt om i området bor vi och det är stora avstånd mellan oss. Det som en gång var en blomstrande landsbygd med byar fyllda av människor och liv och rörelse, är nu avfolknings- och glesbygd. Ju längre det blir mellan hus och gårdar med lampor tända i kvällsmörkret, desto mer sällan tycks vi som är kvar träffa varandra. Det behöver vi ändra på. Vi behöver skapa gemenskap och stolthet för vår plats på jorden. Vi som bor i en fantastisk bygd, vacker och rik på naturvärden, med otaliga möjligheter för såväl oss som nya besökare och inflyttare. Vi vill vara stolta över vår hembygd – var och en för sig och tillsammans. Vi behöver berätta för fler att det här är världens bästa plats att bo på.

Lokal samverkan

Samordna, samarbeta, samspela! Vi skapar forum, mötesplatser och möjligheter.

En bygdegemensam hemsida blir vår digitala plattform. Där finns samåkningspoolen som gör att vi smidigt kan samåka med varandra och bli mindre beroende av busstidtabellen. På anslagstavlan annonserar vi efter hjälp eller erbjuder våra tjänster till andra. Här berättar vi vad som händer, vi utbyter erfarenheter och tankar. Här kan våra många ideella föreningar samordna aktiviteter året om. Om vi delar med oss av erfarenheter och idéer gynnar det alla och skapar samhörighet.

Vi rustar upp redan befintliga mötesplatser eller skapar nya fysiska och ser till att de fylls med aktiviteter. Byastugor, Folkets Hus, isbanor, fotbollsplaner, elljusspår kan på sommaren

bli motionsspår eller cykelleder. Det skapar möjligheter för barn och ungdomar att sporta, träffas och aktivera sig nära hemmet. Vad kan mötesplatserna erbjuda till äldre och barn från bygden? Kan ett äldreboende som drivs av ett lokalt företag husera andra verksamheter? Kan barnomsorg bedrivas här? Kan en kiosk, en affär och ett apotek finnas i samma hus?

Vi förlägger studiecirkel och kurser närmare oss så vi inte behöver åka till centralorten. Där anordnar vi kursverksamhet som får andra att komma hit och lära av oss och inspirerar oss som bor här. Kurser i landskapsvård, byggnadsvård, förädling av lokala råvaror, gallring och röjning, ekonomikurser, biodling eller kanske temaveckor på våra lokala museer eller på hembygdsgrändar är några exempel.

Det är dags att kavla upp ärmarna och ta tjuren vid hornen

Det sista steget i SWOT-analysen handlar om att sätta fingret på vilka de största hoten mot bygdens utveckling är. Utifrån dem kan vi sedan utröna vad som är viktigast att börja jobba med och prioritera vårt arbete.

I huvudsak har tre hot mot bygdens utveckling identifierats:

- att vi blir bortprioriterade i det offentliga sammanhanget.
- att exploateringen som förstör vår natur blir för kraftig eller att naturskyddet hindrar oss från att nyttja naturen.
- att människor inte vill samverka, att negativ bymentalitet, rivalitet och främlingsfientlighet ökar.

Tillsammans och var för sig leder dessa till att befolkningen minskar, vilket är det allra största hotet mot bygden.

Här har vi samlat fyra prioriterade arbetsområden för att bekämpa hoten och jobba mot en positiv utveckling.





3

Arbets- tillfällen

Bygden har stor potential att utvecklas som turistdestination. Det kan skapa arbetstillfällen så att fler ska kunna bo kvar och få människor att flytta in. Det är långt till flera större arbetsgivare, så vi behöver skapa arbetstillfällen lokalt. Både för att inte göra oss beroende av få stora arbetsgivare och för att göra livet enklare för den som bor eller vill bo här att hitta en bra arbetssituation. Att arbetspendla in till en stad är svårt på grund av långa avstånd och bristfällig kollektivtrafik.

Värna och stötta våra lokala entreprenörer!

Vi måste vara rädd om de arbetstillfällen som redan finns genom att värna och stötta våra lokala entreprenörer. Om vi gör det finns potential för dem att växa. Steget för en etablerad företagare att anställa en person till är oftast lägre än för en ny att anställa sin första person. Vi behöver främja nyföretagande också. Haveröbygden är en outvecklad juvel för turism, ett skogslandskap med Ljungan som rinner genom området med många resurser att utveckla företagande kring. Vi tror att en lösning är att bilda ett nätverk för besöksnäring då lokala entreprenörer, föreningar och engagerade privatpersoner behöver samordna sig kring:

- Aktiviteter med mat och boende till turister
- Behovsanalys av varu-, tjänst- och serviceutbud
- Kurser i lokal utveckling/förädling av mat
- Marknadsföring och försäljning
- Turistinformation utanför området
- Internationaliseringsanalys av resurser

Trender pekar mot att det blir mer populärt att handla lokalt och vi hoppas att den här foldern kommer leda till en ökad efterfrågan på det lokala utbudet av varor och tjänster.

Det finns redan många lokala och småskaliga livsmedelsproducenter. Det lokala utbudet som i dag är begränsat, borde kunna stärkas och utvecklas och ge fler arbetstillfällen.

Under en lång period har vi blivit färre och färre och äldre och äldre, vi som bor i bygden. Därmed har kommunal service inom vård, skola och barnomsorg försvunnit. 70 procent är 45 år eller äldre och vi behöver inflyttning av barnfamiljer. Då en stor andel av befolkningen är äldre så finns det underlag för ett äldreboende som kan drivas i offentlig eller privat regi. Vi behöver påverka kommunerna och främja lokalt entreprenörskap. För att barnfamiljer ska kunna flytta in behövs lösningar för barnomsorg och skola. Vi behöver stötta personer att starta verksamhet som dagbarnvårdare. Inom området att återskapa lokal service i form av vård, skola och barnomsorg finns så väl en stor utmaning som en god möjlighet att skapa arbetstillfällen. Utmaningen kräver att vi hittar kreativa lösningar och "ser utanför boxen". Exempelvis finns redan idag all teknik och kunskap för att utveckla en distansundervisningslösning.





4 Påverkans- arbete

Det vi inte kan göra själva är sådant som myndigheter och offentlig sektor beslutar om. Det vi behöver göra är att kraftsamla och koncentrera vårt påverkansarbete för att öka det kommunala och nationella engagemanget för bygden. En förutsättning för att vi ska kunna påverka lagstiftare, myndigheter och offentlig sektor är att vi blir bra på politisk logik. Vi behöver få fler att engagera sig politiskt och kunna väljas in i beslutande organ. Antalet som går med i partier sjunker och tillväxten hos de unga är låg. Vi behöver göra de politiska partierna relevanta att delta i. En ökad inflyttning ger en större bas för rekrytering till partierna, fler aktiviteter som engagerar och är attraherande kan generera att fler unga tar ställning. Men viktigast är att vi kan argumentera och påverka från den position vi befinner oss idag. Två konkreta frågor att driva...

Sådant vi inte kan göra själva men som vi behöver påverka:

1. Den kommunala servicen är nedmonterad trots att området bidragit med enorma resurser/penningar till andra områden av landet/utlandet. Genom att visualisera vår bygd behöver vi arbeta för att få tillbaka avkastning av de resurser som har tagit och tas från vårt område.

Det behövs en annorlunda fördelningspolitik som bättre tar tillvara på landsbygden och de människor som bor här, en stor och central fråga för hela landet.

2. Under vintertid är det många som passerar på väg till fjällen i Vemdalen, Klövsjö, Storhogna. Vi behöver få dem att stanna genom att erbjuda dem en orsak.

Vi behöver väl utrustade rastplatser längs väg 315, med informationstavlor, toaletter och



soptunnor samt regelbunden skötsel av detta. Kanske ett lokalt företag som erbjuder matutspisning kan vara en privat lösning? Även om vägrestarturen startar behöver vi påverka så att snygga och funktionella rastplatser kommer till.



Foto: Henrik Evertsson, Kristina Orjala, Kerstin Stickler, Sara Stierna, Emelie Säterberg
Grafisk produktion: Kerstin Stickler

Stensjön. Kroknäs. Torrflonäs. Kälaberget.
Finnsved. Digerberget. Säterbodarna.
Länstersjön. Mon. Handsjön. Överturingen.
Rotnäset. Juånäset. Haverö. Björsjöbodarna.
Vassnäs. Haverö strömmar. Ytterturingen. Ön.
Eldnäset. Myckelmyrberget. Storflötten. Hortesån.
Ocksjön. Kälen. Enbo. Säter. Bursnäs.
Strömnäset. Länsterån. Mullberget. Byberget.
Gammelbodarna. Västansjö. Östavall.
Ytterturingen. Haverövallen. Haveröviken. Snöberg.
Nybo. Harrsjön. Kölsillre. Kvisselbäcken. Torrflonäs.
Kälaberget. Finnsved. Digerberget. Säterbodarna.
Holmsjöåsen. Sandbodarna. Storsand. Krog.
Svartberget. Storflon. Örasjön. Strångberget.
Kyrksjön. Holmsjön. Bysjön. Mosjön. Gullboviken.