



# Spångberget

Ett möjligt vindkraftsområde i Ånge kommun

Underlag för förhandsbesked

2021-03-31

## Innehåll

1	Inledning	3
2	Områdesbeskrivning	4
3	Förutsättningar för vindkraft	5
4	Motstående intressen och miljöpåverkan	7
5	Lokal nytta	9
6	Sammanfattning	9

## Administrativa uppgifter

### **Hvalfiskens**

Kontaktperson: Daniel Wahlström  
Mobil: 070 581 52 66  
Org. Nr: 556430-4193

### **RWE Renewables Sweden AB**

Kontaktperson: Tomas Sjöedahl  
Mobil: 076 118 74 34  
E-post: tomas.sjoedahl@rwe.com  
Adress: RWE Renewables Sweden AB  
Pildammsvägen 6B  
211 46 Malmö  
Org. Nr: 556938-6864

Bild på framsida: vy från områdets sydöstra del.

## 1. Inledning

AB Hvalfiskens (Hvalfiskens) och RWE Renewables Sweden AB (RWE) avser att tillsammans ansöka om förhandsbesked för vindkraft i Ånge kommun.

AB Hvalfiskens är ett familjeägt företag grundat 1991, de finns i åtta län och 14 kommuner och har en stark lokal förankring i Ånge kommun där projektet är lokaliserat. Bolagets verksamheter fokuserar på att äga, förvalta, och utveckla egendomar genom att skapa värden av skog, jord, byggnader, mark, tomter, grus och jakt.

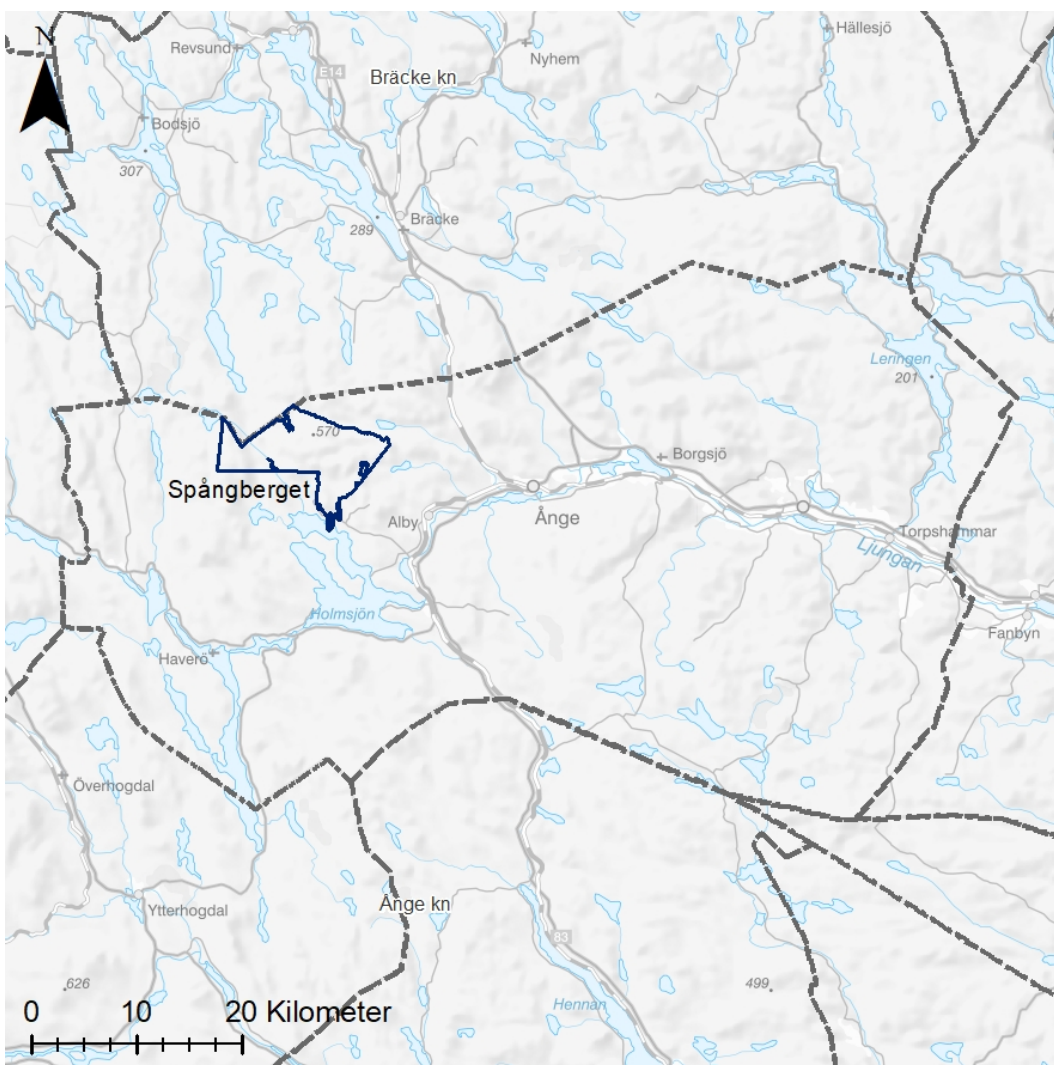
RWE Renewables är en av världens största aktörer inom vindkraft och är verksamt på fyra kontinenter. Bolaget är baserat i Tyskland och under 2019 förvärvades E.ON:s förnybara bolagsdel och därmed har RWE etablerat sig på den skandinaviska marknaden. Det svenska huvudkontoret ligger i Malmö.

Sedan en tid tillbaka undersöker Hvalfiskens och RWE möjligheterna till vindkraft på Sveaskogs fastighet Snöberg 1:32 och Hvalfiskens fastighet By 1:19 i Ånge kommun, samt ett antal mindre fastigheter båda tillhörande Sveaskog och Hvalfiskens inom det angivna projektområdet. Innan en samråds- och tillståndsprocess eventuellt inleds önskar Hvalfiskens och RWE inhämta ett förhandsbesked från Ånge kommun avseende områdets lämplighet.

Detta dokument utgör ett underlag för förhandsbesked och är till upplägget ett slags förenklat samrådsunderlag. Dokumentet kan komma att kompletteras med ytterligare information beroende på vad som bedöms nödvändigt för att kommunen ska kunna ge ett förhandsbesked.

## 2. Områdesbeskrivning

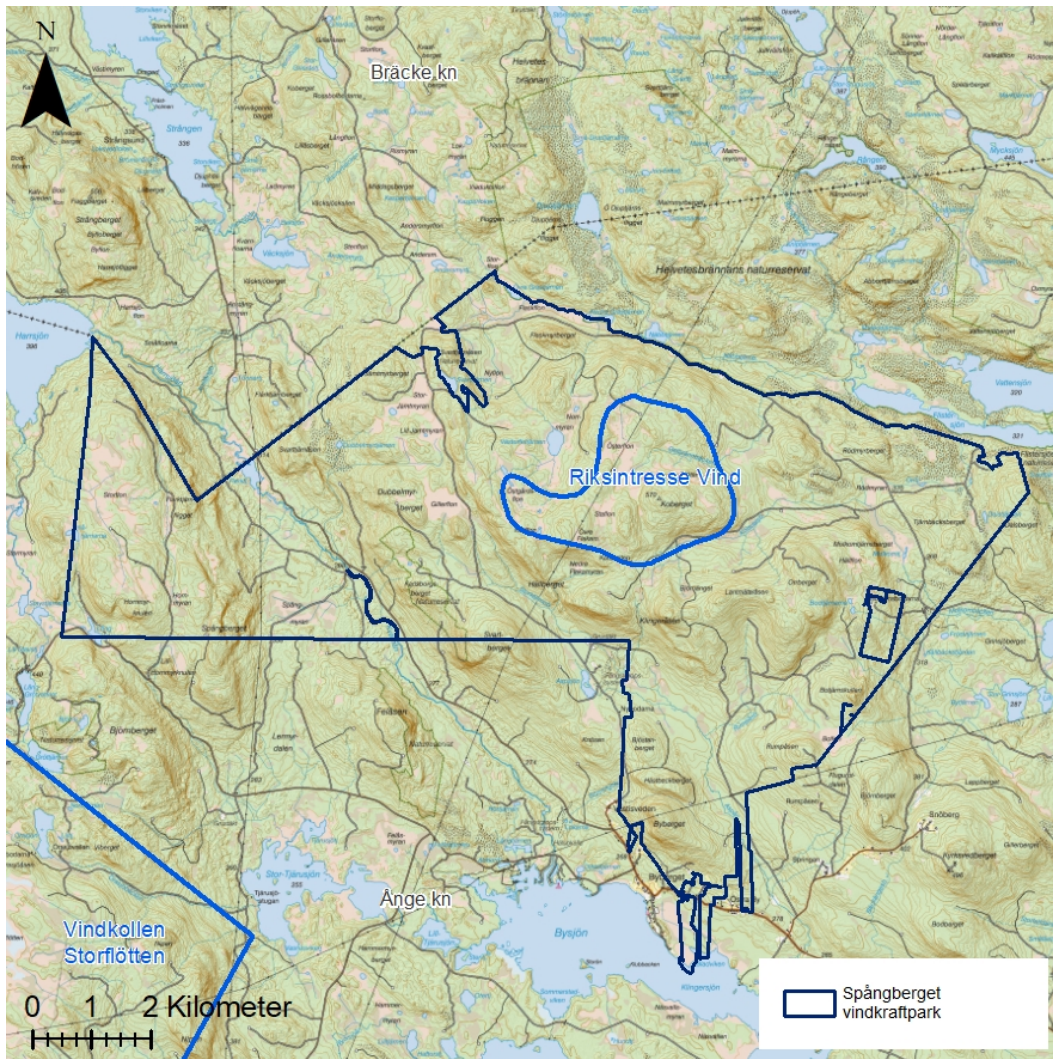
Området är beläget mellan Byberget i Ånge kommun och Bräcke kommuns södra gräns. Väst och sydväst om projektet ligger de befintliga vindkraftsanläggningarna Länsterhöjden och Storflötten.



**Figur 1.** Områdets lokalisering i Ånge kommun.

Områdets omfattning är preliminär och har hittills utformats med hänsyn till fastigheternas gränser, bostäder och naturreservat. Avgränsningen omfattar ca 79,3 km<sup>2</sup>. Terrängen inom området är kuperad men relativt lättillgänglig genom ett befintligt vägnät. Markhöjden varierar mellan 300-560 meter.

Jordarten är i huvudsak blockig morän och ytlig berggrund i östra området, vilka båda är lämpliga för vindkraftsetablering. Området används för skogsbruk och är fläckvis avverkat. Tre kraftledningar löper genom varsin del av området.



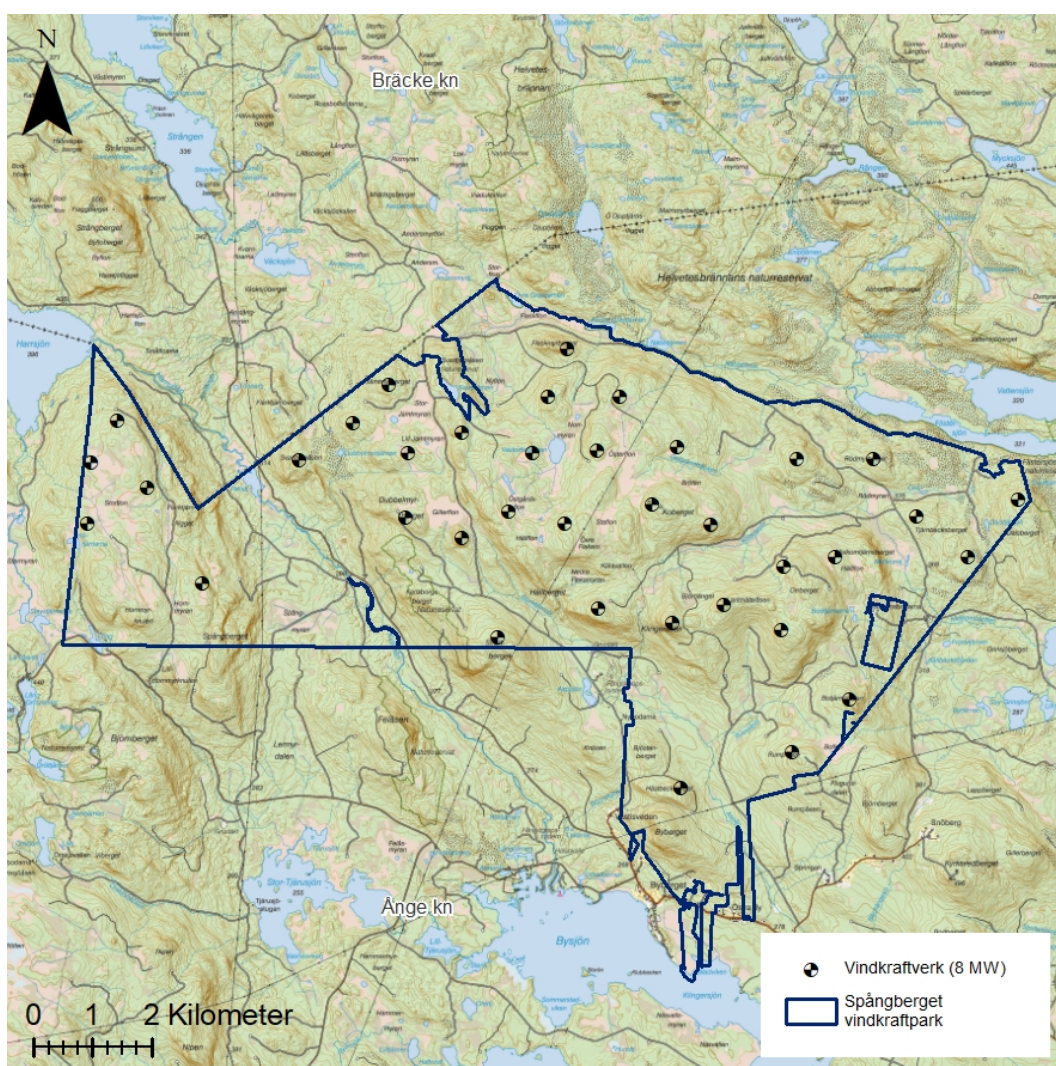
**Figur 2.** Preliminär avgränsning av området.

### 3. Förutsättningar för vindkraft

Området har en lovande vindpotential med vindhastigheter med en uppskattad medelvindhastighet till 7,3 m/s på 150 meters höjd (Global Wind Atlas). Detta återspeglas även i att en del av området utgör riksintresseområde för vindkraft. Den södra delen av området har dock lägre vindhastigheter.

Anslutning till det allmänna elnätet är under utredning. Förutom vinden är detta en avgörande fråga vid planering av vindkraftsanläggningar och stora delar av Norrland är inte möjliga att etablera vindkraft p.g.a. avsaknad av anslutningsmöjligheter.

Uppskattningsvis rymmer området ca 37 vindkraftverk med en effekt av 8 MW vardera, beroende på hur det kan komma att anpassas med hänsyn till närliggande intressen. Detta skulle innebära en produktion av ca 888 GWh<sup>1</sup> förnybar energi varje år, motsvarande drygt 44 000 hushåll<sup>2</sup>.



**Figur 3.** En möjlig placering av vindkraftverk inom området.

<sup>1</sup> Räknat med ca 3000 fullasttimmar på året.

<sup>2</sup> Baserat på energiförbrukning på 20 000 kWh/år för villa inklusive uppvärmning.

<https://www.energimarknadsbyran.se/el/dina-avtal-och-kostnader/elkostnader/elforbrukning/normal-elforbrukning-och-elkostnad-for-villa/>

Området är ej utpekade som prioriterat i Ånge kommuns vindbruksplan (2010) men omfattas inte heller av några detaljplaner, områdesbestämmelser eller särskilt utpekade naturvärden på kommunal nivå. Kulturvärden förekommer i södra delen av projektområdet.

Det finns mycket få bostäder i omgivningarna men ändå ett relativt väl utbyggt nät av skogsbilvägar. Terrängen är kuperad men ändå lättillgänglig. Området går att nå med transporter från både Sundsvalls och Hudiksvalls hamnar.

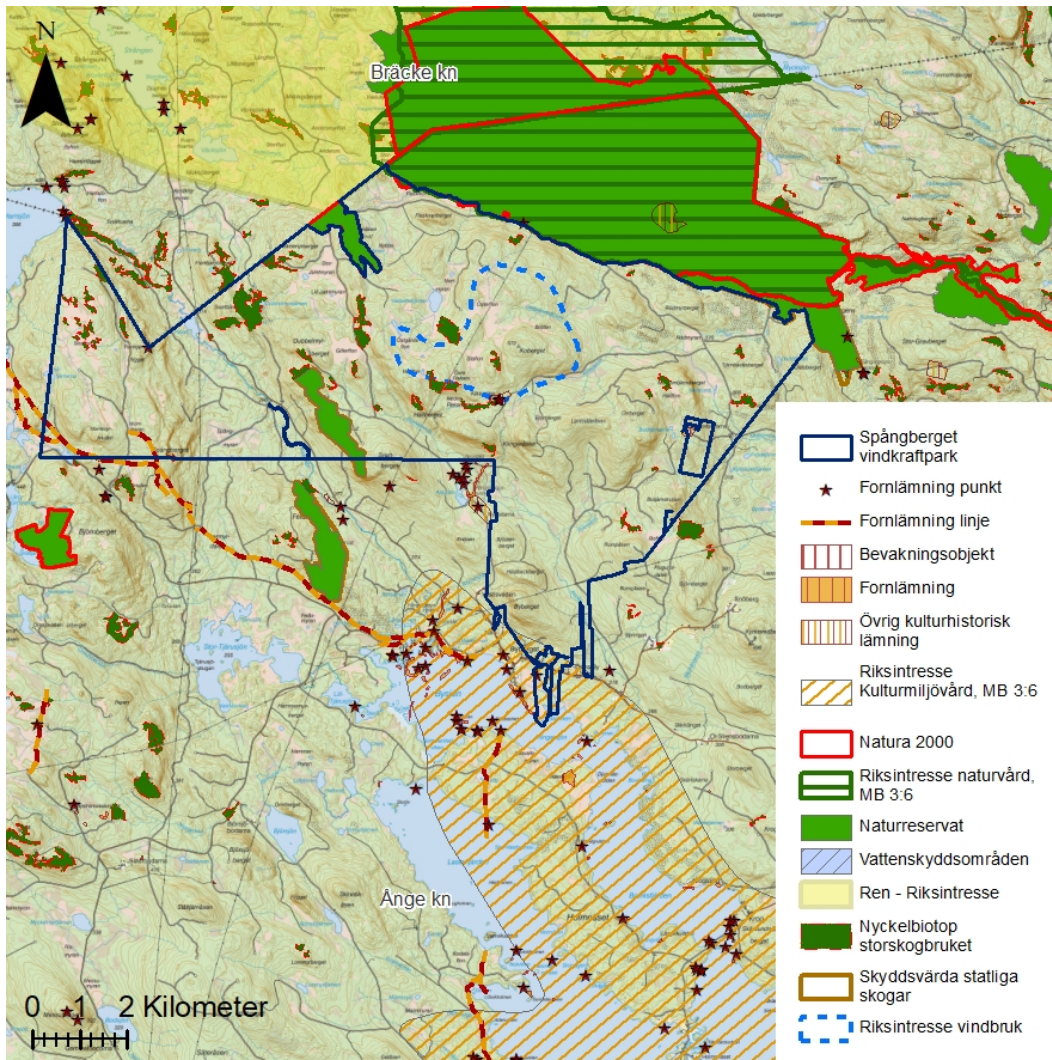
## 4. Motstående intressen och miljöpåverkan

Området i sig präglas främst av det produktionsinriktade skogsbruket. Det finns dock ett antal områden med naturvärden kring själva området. Det största och mest utmärkande är Helvetesbrännan i nordost som är ett naturreservat och ett Natura 2000-objekt. (Dess norra del sammanfaller även med ett riksintresse för naturvård.)

Helvetesbrännan är ett vildmarksområde med stor biologisk mångfald och artrikedom, bl.a. fågelfauna. Ytterligare två naturreservat finns i Spångberget-området närhet, Svartjärnsåsen (närmast Helvetesbrännan, även Natura 2000) samt Karlsborgsberget (södra delen). Dessa två reservat är mindre och bedöms ha lägre värden och skyddsstatus jämfört med Helvetesbrännan.

Under 2020 har en fågelinventering inom och runt Spångberget-området utförts. Denna bekräftar att kungsörn tidigare häckade på Koberget men att boet rasade 2012 och något nytt bo har ej noterats på platsen sedan dess.

Det finns däremot en ny konstaterad kungsörnhäckning nordväst om området i Ånge kommun. Med hjälp av ornitologisk expertis görs bedömningen att en skyddszon kring boet kommer att behövas. Skyddszonen tas fram i samråd med länsstyrelsen. Det kan också bli aktuellt att undersöka attraktiva födosöksområden för kungsörnen och anpassa Spångberget-området ytterligare efter var dessa är lokaliserade.



**Figur 4.** Naturresevat, Natura 2000, riksintressen samt kända kulturlämningar i närheten av området.

Utöver ovanstående fynd finns enligt Kungsörnsgruppen ytterligare kungsörnsobservationer utanför området men samtliga på över 3 km avstånd. Smålom och skogshöns, vilka är känsliga för vindkraft, finns inom eller nära området men sannolikt inte i sådan omfattning som skulle omöjliggöra ett vindkraftsprojekt utan skyddszoner kommer att tas fram i samråd med länsstyrelsen.

Riksintressen för rennäring och kulturmiljövård finns norr respektive söder om området men avståndet är relativt långt till viktiga kärnvärden och -miljöer i båda fallen.

Närmaste avstånd till den befintliga vindkraftsanläggningen Storflötten är med nuvarande utformning ca 3,5 km. Det kan vara nödvändigt att anpassa Spångbergets projektområdet utbredning p.g.a. detta, bl.a. med hänsyn



landskapsbilden (enligt kommunens vindbruksplan rekommenderas ett avstånd på 7-10 km mellan stora vindkraftsanläggningar, såtillvida de inte ligger så nära varandra att de uppfattas som samma grupp).

Utöver ovanstående avser Hvalfiskens och RWE att utforma projektet så att god marginal kan hållas till gällande bestämmelser och praxis kring ljud och skuggor samt i övrigt ta den hänsyn som kan krävas för att minimera negativ påverkan på boende, miljön och omgivningarna.

Flertalet fördjupade utredningar inom ramen för en miljökonsekvensbeskrivning kommer att vara nödvändiga för att bedöma vilken typ av påverkan en vindkraftsetablering kan få på omgivande värden. Inledningsvis ser det dock ut som att grundförutsättningarna finns för att etablera vindkraft utan någon större negativ påverkan på miljön eller andra intressen.

Spångberget ligger i Haverö Hembygdsdistrikt, ett populärt turistmål i Ånge kommun. Området runt Holmsjön är utpekad riksintresse för kulturmiljövård, och projektområdet har till viss del en överlappning. Hit kommer besökare som vill uppleva historiska platser och se utsikten från hembygdsgården. Det finns 20 platser utmärkta av Haverö Hembygdsförening, varav 5 är inom eller i närheten av projektområdet. Platserna är kända för bland annat den första vetenskapliga beskrivningen av den ovanliga smällvedeln, en anrik smedja kallad Rian samt för att vara Karin Paulsson f. Larsdotters hembygd.

Projektet Spångberget är beläget norr om Haverö Hembygdsgård i Säter, och däremellan ligger Storflötten vindkraftspark uppförd sommaren 2020. Utsikten från hembygdsgården förväntas därför inte påverkas markant, och utsikten över Ljungandalen är riktad åt söder, alltså i motsatt riktning från Spångberget. Hur projektet i övrigt kommer att påverka omgivningen utifrån perspektiven synbarhet, ljudnivåer och lokal flora och fauna kommer att utvärderas genom fotomontage och andra synbarhetsanalyser, ljudanalyser samt natur- och kulturvärdesinventeringar inom ramen för miljökonsekvensbeskrivningen.

Området är även en populär destination för fisketurism, särskilt Holmsjön och Stensjöarna. Dessa sjöar har redan påverkats av Storflötten vindkraftspark och Länsterhöjden vindkraftspark som togs i drift sommaren 2020. Hur den kumulativa effekten påverkar fiskenäringen i omgivningen kommer att utvärderas vid framtagandet av miljökonsekvensbeskrivningen.

## 5. Lokal nytta

En vindkraftsanläggning kan komma många till gagn i form av förnybar energi, skatter och indirekta investeringar. Lokala arbetstillfällen skapas då vi utför drift under hela parkens livslängd. Hvalfiskens och RWE är särskilt angelägna om att lokalsamhället ska ha nytta av en etablering. Ofta har boende

och föreningar i området idéer och projekt som vindkraften kan vara med och stödja ekonomiskt och kommuner brukar också vara engagerade i frågan.

Bolagen har goda erfarenheter och exempel på bl.a. avsättning av bygdemedel till lokala intresseföreningar. Erfarenheten är dock att varje plats är unik och vi är positiva till en diskussion om vilken typ av lokal nytta som skulle kunna vara lämplig just i detta fall.

## — 6. Sammanfattning

Snöberg 1:32, By 1:19 samt övriga fastigheter inom projektområdet utgör en stor yta som ser ut att ha goda förutsättningar för vindkraft. Vindpotentialen är hög och det är långt till närmaste bebyggelse. Området som bolagen valt att avgränsa och kalla Spångberget är inte utpekade enligt Ånge kommuns vindbruksplan men rymmer inga kända motstående intressen och täcker ett riksintresseområde för vindkraft. Den örn som tidigare häckade inom riksintresset har sedan länge lämnat området och de inventeringar som hittills är utförda tyder på att fågelfaunan inte utgör något hinder för en etablering men hänsyn kommer att tas och området anpassas efter samråd med länsstyrelsen. Detsamma gäller även övriga närliggande intressen.

Avsikten är att vindkraften ska bidra med tydlig lokal nytta genom bygdemedel och/eller andra former av stöd.

Hvalfiskens och RWE ser fram emot en dialog med Ånge kommun och ett förhandsbesked om det tilltänkta projektets utsikter.